



Valitud tööd 2009-2017

MAASTIKUARHITEKTID

Kino asutati 2009.aasta maikuus, mil leidsime, et aeg on õige oma ettevõtte asutamiseks. Asutajaid ja püsivaid liikmeid on kaks: Karin Bachmann ja Mirko Traks. Suure panuse töödesse andis mõned aastad tagasi teise valdkonda suundunud Henn Runnel, kellest tühjaks jäänud koha täitsid Uku Mark Pärtel ja Kristjan Talistu.

Kino eesmärk on teha head maastikuarhitektuuri, luua häid ruume. Selleks püüame mõelda igapäevasele kasutajale, mitte efektsele esmamuljele. Tööväliste tegevustega aitame võimaluste piires kaasa ruumist mõtlemisele, selle üle arutlemisele ja hea ruumipraktika tutvustamisele.

Kontakt

telefon: +372 53 487 656; +372 52 756 12

e-post: info@kinoline.ee

adress: Kastani 42, 50410 Tartu

VÄLJAK/ TÄNAV

Tartu Ülikooli campus	06 - 07
Tartu vaksali esine väljak	08 - 09
Ministeeriumide ühishoone välialad	10 - 11
Raadi kultuurilinnaku filmipaviljon	12 - 13
Valga jaamahoone ümbruse ja teede rekonstrueerimine	14 - 15
Eesti Kunstiakadeemia õppehoone maastikuarhitektuurne projekt	16 - 17
Noblessneri välialad	18 - 19
Roosi tänava "Mälumeetrid"	20
Roosi tänava eskiis	21
Roosi tänava projekt I & II osa	22 - 23
Võidu silla ja karlova sadama vahelise kallasraja/ kergliiklustee eskiis	24 - 25

PARK

Eesti Rahva Muuseumi välialad	26 - 27
Raadi vabaõhuala teemapark	28 - 29
Jõeääre kinnistu puhkeala kujundusprojekt	30 - 31
Kiviõli seikluskeskuse pereturismitooted: maastikuarhitektuuri põhiprojekt	32 - 33

MÄNGUVÄLJAK

Tartu Lääne tn. 11a mänguväljaku maastikuarhitektuurne projekt	34 - 35
Jaamamõisa mänguväljak	36 - 37

HOOV

Ihaste tee 2b	38 - 39
Kosemetsa tn 7-17 haljastus	40 - 41
Aparaaditehase taskupark	42 - 43

INSTALLATSIOON/ SÜNDMUS/ VÄIKEVORM

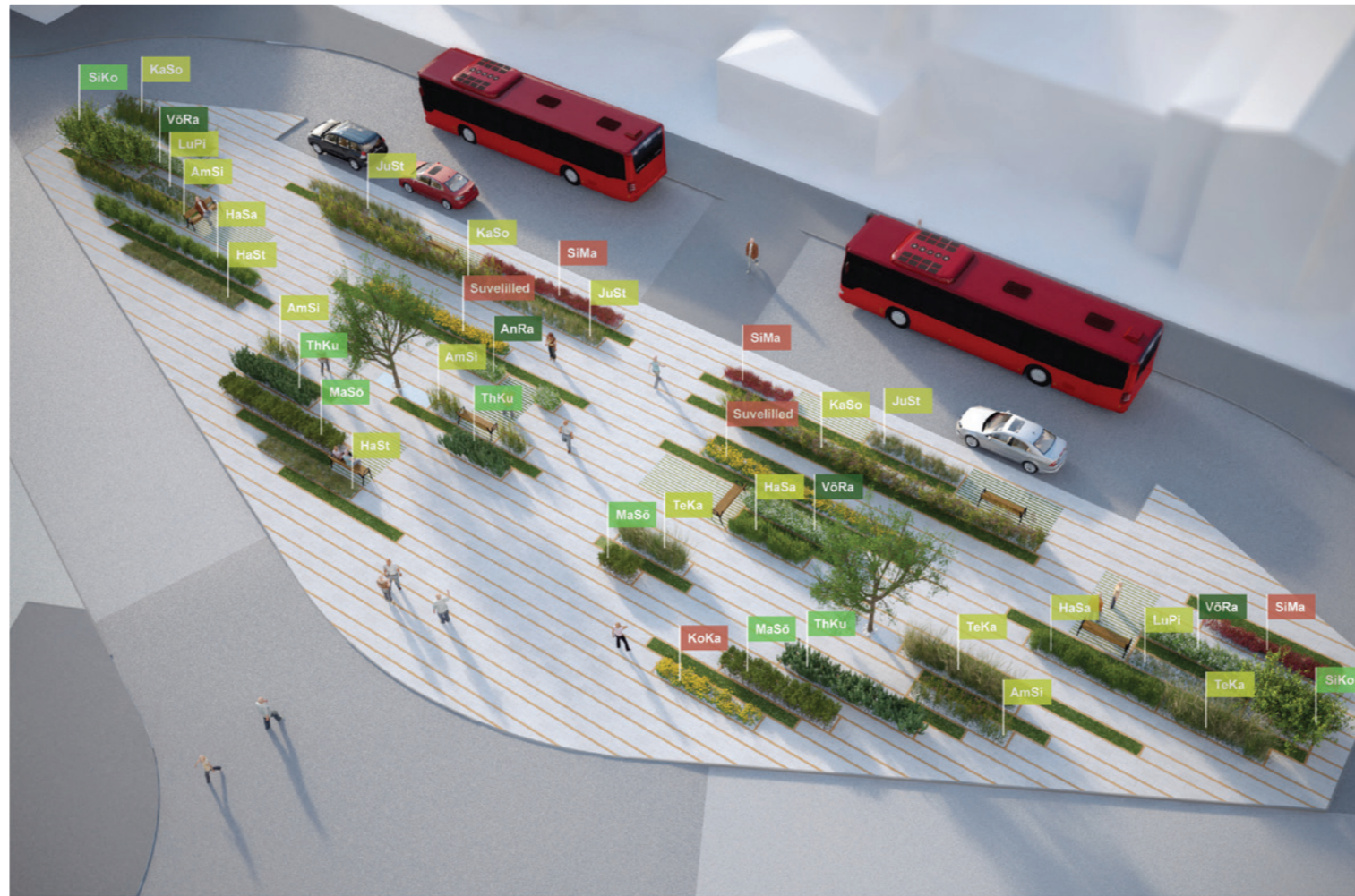
Installatsioon rahvusvahelisele Tallinna Lillefestivalile	44 - 45
Rattahoidja "HAKK"	46 - 47
Vabaõhulava "TUUT"	48 - 49
EAL-i aastanäitus	50 - 51

VÕISTLUS

TTÜ <i>campuse</i> kuvandilooline konkurss	52 - 53
Emajõe ideevõistlus	54 - 55
Tähetorni platsi ja pirogovi treppide arhitektuurivõistlus	56 - 57

ÜHISKONDLIK TEGEVUS

Disainiöö: Raba(v)linn	58
Ajakiri ÕU	58
Linnamets	59
Kalmistureisid ja -näitus	59
Eesti Arhitektide Liidu 2016.a. kuraatorinäitus „Kuhu kadus euro?“	60
Karin Bachmanni CV	61 - 63
Mirko Traksi CV	64 - 65



PÜSIKÖRRELIISED

LuPi	0,3 m	lumi-piiphein
HaSa	0,5 m	harilik saluhein 'Aureum'
JuSt	0,8 m	juus-stepirohi
AmSi	1,5 m	amuuri siidpööris
KaSo	1,5 m	kamm-soohein 'Aureomarginata'

ÜHE- JA KAHEAASTASED LILLED

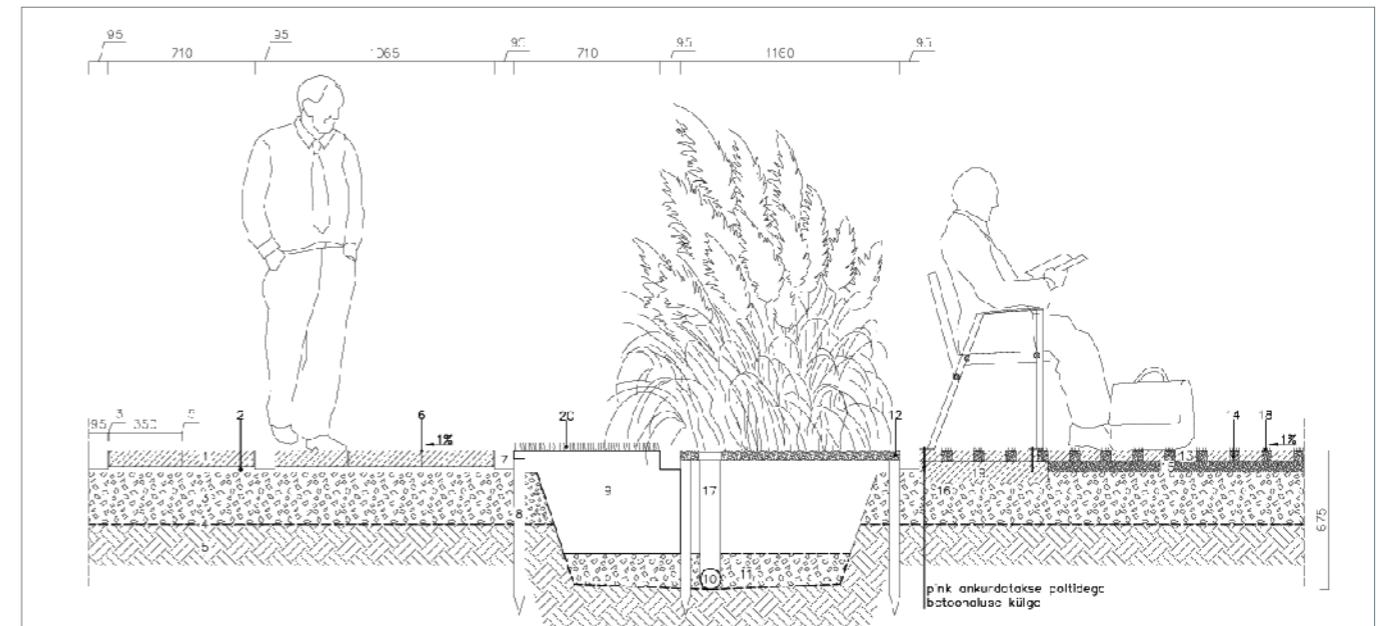
SiMa	0,4 m	siberi magun
Suveililled	0,4 m	suveililled
KoKa	0,5 m	kollane karikakar

PÖÖSAD

MaSö	1 m	magesõstar
ThKu	1-1,5 m	Thunbergi kukerpuu 'Red Chief'
SiKo	2 m	siberi kontpüü 'Sibirica'

PÜSIKUD

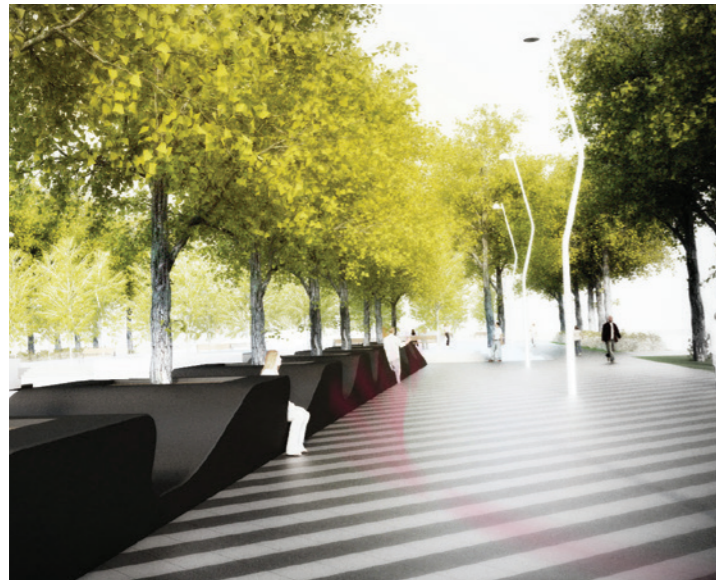
VöRa	0,75 m	vösa-raudrohi
AnRa	0,8 m	angervaks raudrohi



TARTU VAKSALI ESINE VÄLJAK

Projekti etapp: põhiprojekt
Asukoht: Tartu
Kestvus: 2012-2013
Ala suurus: 6628 m²
Tellija: Tartu Linnavalitsus
Kaasautorid: Henn Runnel, Tõnis Arjus

Vaksalihoone ette on loodud väljak, mis on seda ka sisu poolest: tuumikala jalakäijatele / kergliiklejatele, ümber reguleeritud liikumine mootorsõidukitele. Kujunduses on liidetud mitu erinevat reeglistikku – range korrastatus kui viide minevikule (rongid, kord, punktuaalsus). Korrailluiooni sees ja taga kükitab aga korratus ehk hillitsetud lopsakus kui rongisõidu tegelik visuaal – heinamaad, mets. Raudtee roll kaupade-inimeste-liikide invasiooni hõlbustajana kajastub väljakule lubatud pioneerliikides: korra ja korratuse pinevus avaldub range vormi ja kõrval voogaja kontrastis. Projektis on tugev annus *SUD* süsteeme lahendamaks vihmaveeprobleeme lokaalselt.



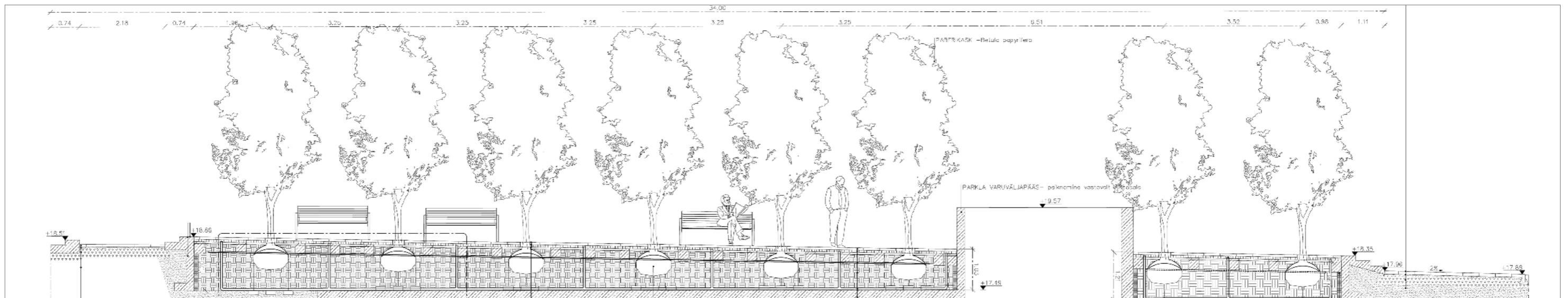
MINISTEERIUMIDE ÜHISHOONE VÄLIALAD

Projekti etapp:	põhiprojekt
Asukoht:	Tallinn
Kestvus:	2012
Ala suurus:	4231 m ²
Tellija:	Martin Aunin
Eriosad:	EA Reng
Kaasautor	Henn Runnel
Pitsimotiivid:	Martin Rästa

Peaväljund: iseseisev esindamine

Ministeeriumide ühishoone avaliku väljaku funktsioon pöörab ruumi eesmärgi seniselt koolide suitsunurgalt esindamise kohaks, mille esmaseks tingimuseks on iseseisev kvaliteet.

Kuna linnaruumilises perspektiivis alale juhukasutajaid ei lisandu, peab parkväljak toimima ja olema kasutusvalmis igal ajahetkel, sõltumata inimeste olemasolust. Ehk siis – ruumi kvaliteet ei saa olla katkematus seoses inimeste kohaloluga, see ei ole toimimise eeltingimus. Laud on alati kaetud ja lips on ees.





GRAAFIKA: OÜ KINO MAASTIKUARHITEKTID



GRAAFIKA: OÜ KINO MAASTIKUARHITEKTID

RAADI KULTUURILINNAKU FILMIPAVILJON

Projekti etapp: eskiis
Asukoht: Tartu
Kestvus: 2013
Ala suurus: 25 366 m²
Tellija: Tartu Loomemajanduskeskus
Kaasautor: Henn Runnel

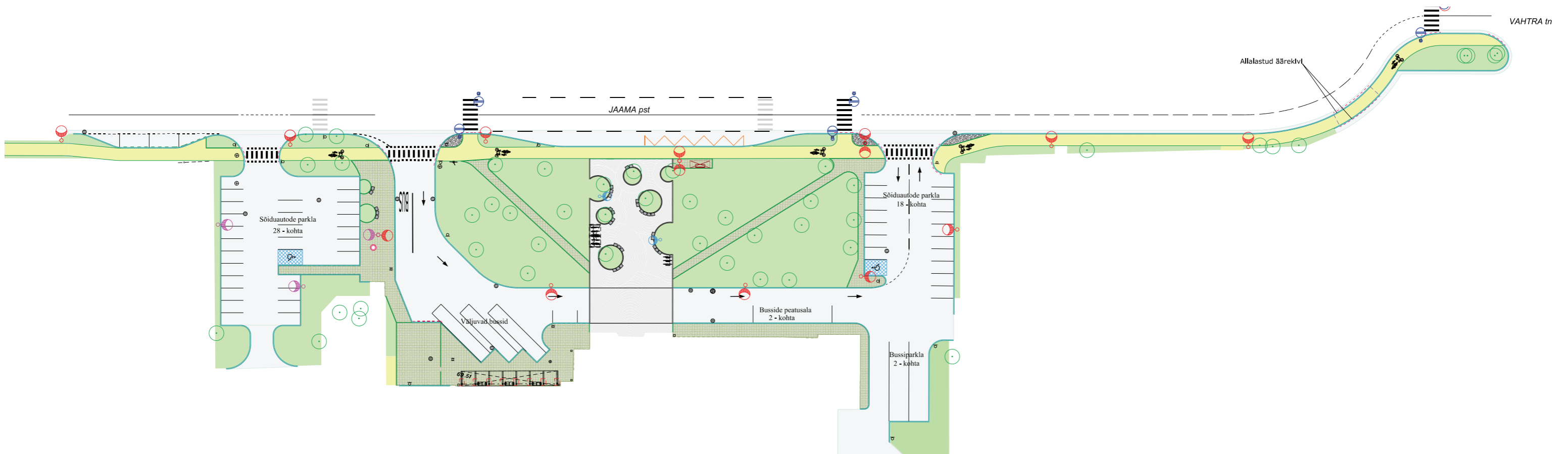
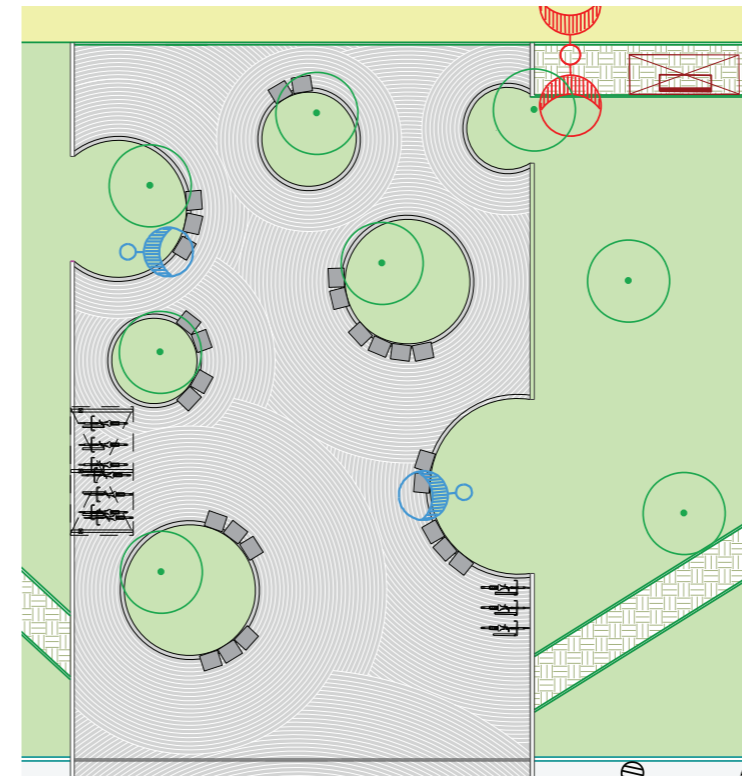
Esimene töö, mis otseselt järgnes OÜ Kino koostatud "Mälumeetrite" kontseptsioonile, päästis lahti seni aktuaalsena oleva Raadi kultuurilinnaku arutelu. Töö eesmärk oli visualiseerida Roosi tänava äärsel krundil filmipaviljoniks vajaliku ruumiprogrammi (studiod ning avalikud välialad).

VALGA JAAMAHOONE ÜMBRUSE JA TEEDE REKONSTRUEERIMINE

Projekti etapp:	tööprojekt
Asukoht:	Valga
Kestvus:	2014
Tellijä:	Tinter-Projekt OÜ
Välisvälgustus:	Myohliv OÜ
Haljastus ning jaamahoone esine väljak:	KINO

Olemasoleva ruumi ümberkorraldamisega on jaamahoone peaukse ette tekitatud jaamaesist ruumi ja Jaama tänava kõnniteed ühendav väljak. Vaba, kergliiklejatele mõeldud ruum avab vaated jaamahoonele, sisaldab istumisvõimalusi, madal- ja kõrghaljastust. Väljak on kõnniteedega ühes tasapinnas (graniitkivisillutis) ja moodustab kergliiklejate jaoks katkematu liikumise. See võimaldab pidada väljakul väikseid laatu, pidusid, kogunemisi – hoone ja tema vahetu väliruum on katkematult seotud. Vajadusel saab ajutiselt liikluse sulgeda ning selliselt pikeneb jaamahoone sisemus õue, moodustades kvaliteetse suure ruumi erinevate sündmuste tarbeks.

Autoteest eraldamine on saavutatud visuaalsete vahenditega; lisaks peab sõiduk väljaku osas tõusma tunnetatava madala astme võrra kõrgemale. Taoline aste annab märku, et ollakse jõudnud teistsuguste prioriteetidega ruumiossa – siin on eesõigus alati kergliiklejal.

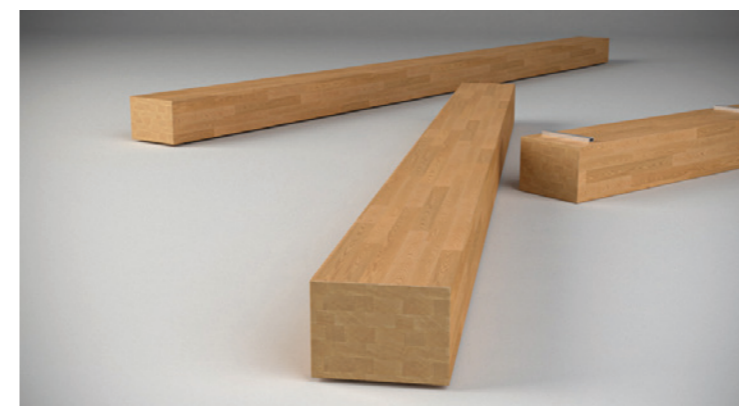


EESTI KUNSTIAKADEEMIA ÕPPEHOONE MAASTIKUARHITEKTUURNE PROJEKT



Projekti etapp: tööprojekt
Asukoht: Tallinn
Kestvus: 2015
Tellija: KUU OÜ
Visualiseeringud: KUU OÜ, KINO maastikuarhitektid
Kaasautor: Henn Runnel

Kunstiakadeemia väliruum jaguneb poolprivaatseks (siseõu) ja avalikuks (Kotzebue ja Põhja pst poolsed väljakud ja hoone ruumiga vahetult liituv avalik tänav). Sisenemist kunstikooli mõjusfääri märgib tavalisest tänavapinnast eristuv katend, mis on aktiivseks koondunud sissepääsude ja märgilise tähtsusega kohtade (nurgaväljak) juures. Kogu kujundus on minimaalne, et jätta võimalused lahti, kuid baasvajadustele (mugav istumine, sotsiaalsed kokkupuutepunktid, jalgrataste parkimine) on tähelepanu piisavalt pööratud. Peasissekäigu esine väljak on visiitkaart ja kõige aktiivsem, ilmakaarte suhtes soodsa asukohaga tihedalt kasutatav ala. Väljak on kohtumiste tuumikala: tänavat mööda sõitjad-kõndijad, kooli saabujad-lahkujad, poekülastajad. Aktiivse liikumise ja naaberhoone teljele moodustub linnaline paus, mis sisaldab päikest ja pinke. Üle tee asuva suure pargialaga on väljakul istujail visuaalne kontakt, mis teeb võimalikuks väljaku kasutamise eelpostina pargialal peetavatele näitustele, etendustele vms. Väljak on kaetud nn EKA mustriga, markeerides tänava lõikumist kunstikooli mentaalse ruumiga.



NOBLESSNERI VÄLIALAD

Projekti etapp: põhiprojekt
Asukoht: Tallinn
Kestvus: 2015-2017
Tellijä: Arhitektuurbüroo PLUSS
Kaasautorid: AB Pluss
Grete Veski (valguskontseptsioon)
Henn Runnel

AB PLUSS'i konkursivõidule järgnenud töös osales Kino välialade projekteerimises (park, mänguväljak, tänavad, ala haljastus). Sisehoovi ja promenaadi lahenduses kaastöö AB PLUSS-ile.

Avaliku ala taimestamisel on ennekõike silmas peetud vormirikkust, mitmete liikide perioodilist esiletõusu ja kohati ootamatute liikide kohaolu linnakontekstis. Kogu aeg on tänavaruumi elusosas midagi teksil – miski õitseb, miski viljub, miski ajab lehti. Selline pidev märkamatu liikvelolek annab tehiskeskkonnas vihjeid sellele, mis toimub „päris“ looduses.

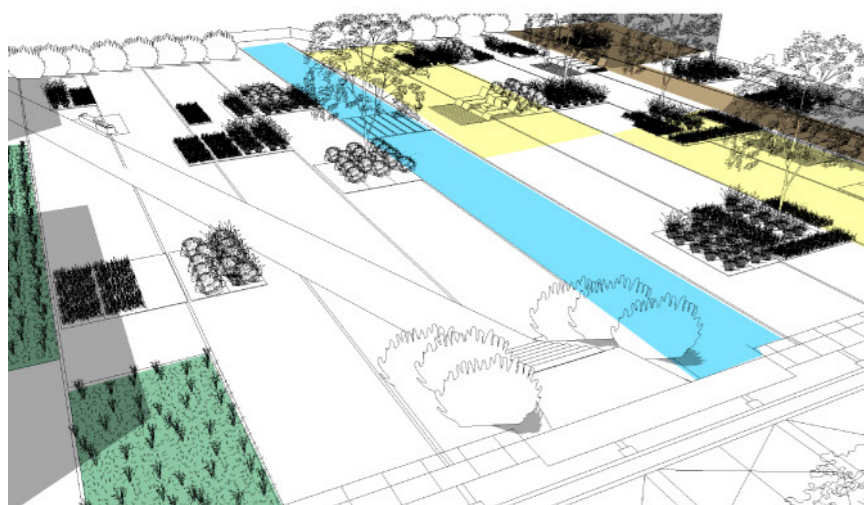
Avalikele aladele kavandatud liigid on enamasti kodumaised ja/või meil hästi kohandunud, talvekindlad ning väga vähe esteetilist kohendamist nõudvad (okste lõikus, suurema lehehunniku eemaldamine). Igal aastaajal on puud-põõsad ja rohttaimed pilkupüüdvad, kas siis lehestiku, õite või viljadega: pärnaõied, suvised niidulilled, sügis-talvised pooppuu- ja pihlakamarjad (mis meelitavad linde), läbi vegetatsiooniperioodi kulgev tamme punane lehestik. Niidukooslus hakkab õitsema kesksuvel; liigid vahelduvad ja niidualad on tavaliselt kogu aeg õites (meelitab liblikaid). Mitte alati värviliselt, kuid ka kõrrelised, kobarõielised ja teised tagasihoidlikumad vormid moodustavad kokku kena koosluse.



[tp://noblessner.merko.ee/](http://noblessner.merko.ee/)



[tp://noblessner.merko.ee/](http://noblessner.merko.ee/)





ROOSI TÄNAVA MÄLUMEETRID

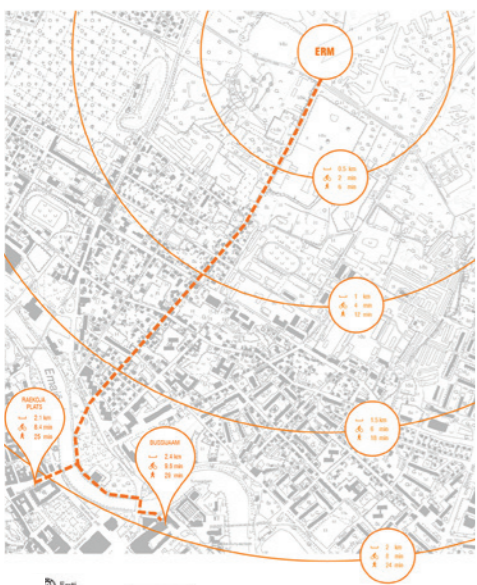
Projekti etapp: kontseptsioon
Asukoht: Tartu
Kestvus: 2012
Tellija: Eesti Rahva Muuseum

ROOSI TÄNAVA ESKIIS

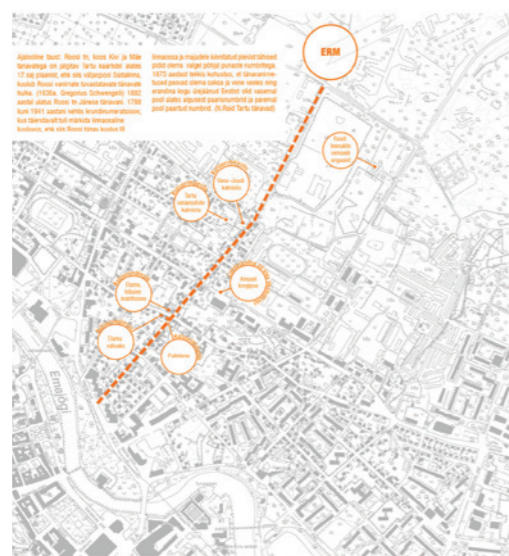
Projekti etapp: eskiis
Asukoht: Tartu
Kestvus: 2014
Tellija: Tartu Linnavalitsus
Kaasautorid: Tajuruum, Paik arhitektid

Tänavaruum on võimaldav, pakkudes võimalusi igat liiki sekkumisteks. Lahenduses on kasutatud ERM-i uue hoone väliruumi kontseptsiooni elemente: tänavasillutises, infograafikas, välimööblis. Lahendusi on pakutud liiklusele, parkimisele, miniväljakutele, lineaarpargile sh. väikevormidele, välisvalgustusele ja katetele.

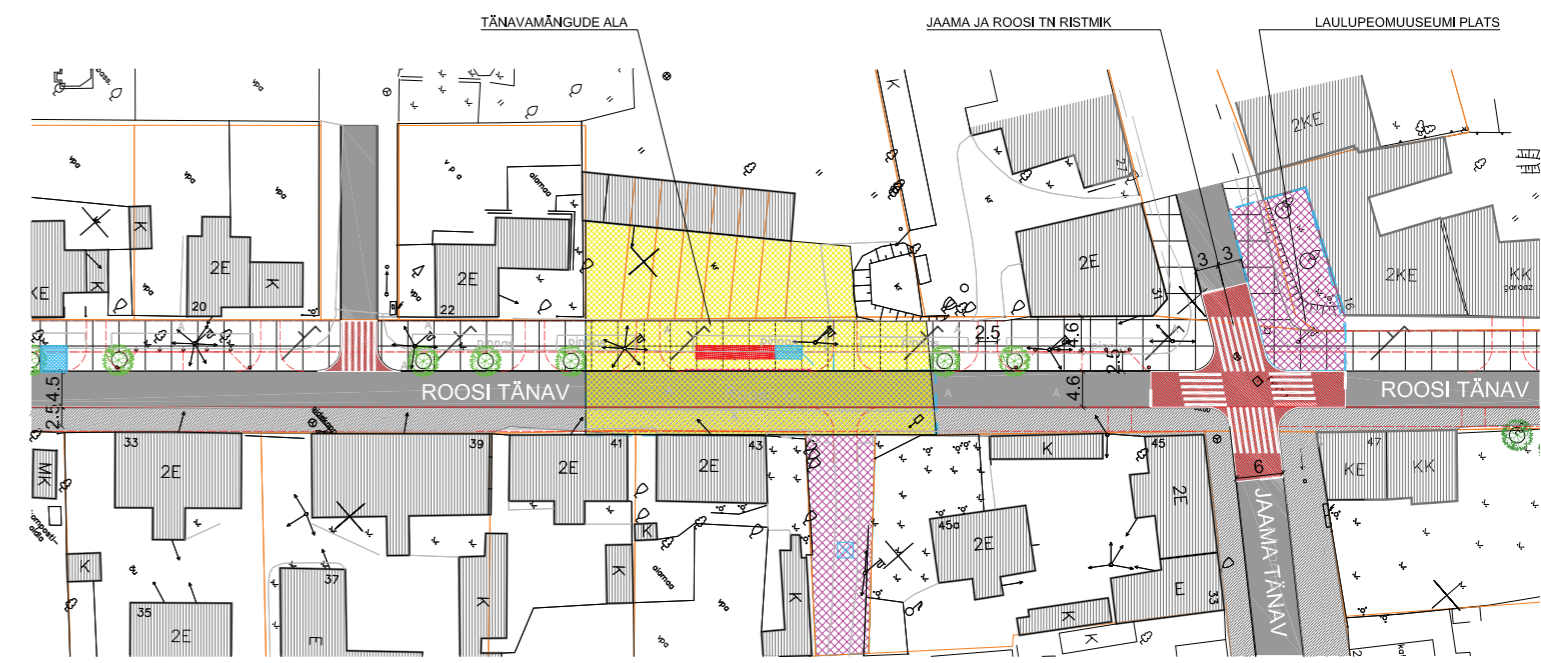
01 MÄLUMEETRID ERM- VAHEMAAD



02 MÄLUMEETRID ROOSI TÄNAV- ROSENSTRASSE- ROZOVAJA UULITS - 1.909 km



03 MÄLUMEETRID ROOSI TÄNAV- SEKKUMISED



MA8-3/Garaaživäljak ja mängutänav/M 1:250

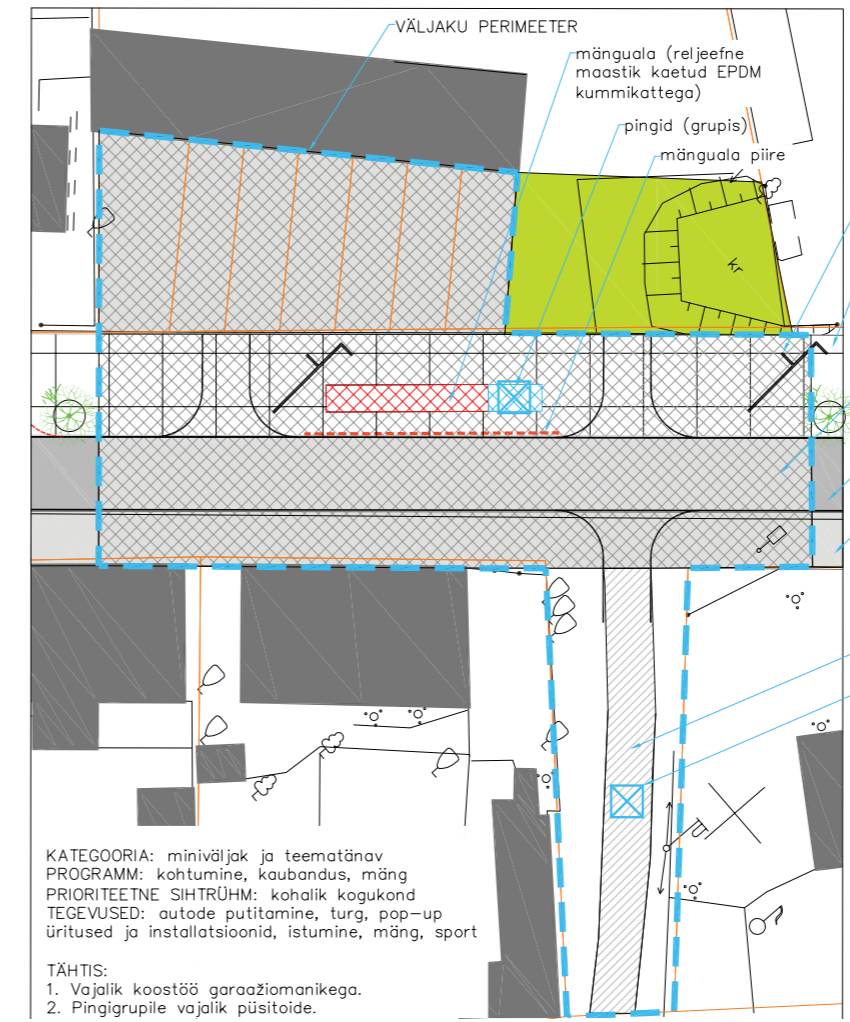
NÄITED

Pingid paigutatud gruppi, erilahendus või kataloogkaup



Roosi tänava ümbersättimise eesmärk on linnasüdame ja Raadi vahelise distantsi mentaalne lühendamine Roosi tänava aktiveerimise kaudu. Vahemaa näilisel kokkutõmbumisel nihkub muuseum linnale lähemale, muutudes sel viisil kättesaadavamaks eriti kergliiklejatele. Lisaks tekib Roosi tänava näol Tartu jaoks uut tüüpi tänav-väljak, mis lisaks huvitavale teekonnale pakub soovijaile viibimiskohti, tegevust ja vaatamist. Roosi tänav seob vaheväravana

ERM-i ja linnasüdame kokku. Tänav on linnaruumiliselt mugav, sidus ja atraktiivne, eelistatud on jalakäijad-kergliiklejad.



KATEGORIA: miniväljak ja teematänav
 PROGRAMM: kohtumine, kaubandus, mäng
 PRIORITEETNE SIHTRÜHM: kohalik kogukond
 TEGEVUSED: autode putitamine, turg, pop-up üritused ja installatsioonid, istumine, mäng, sport

TÄHTIS:
 1. Vajalik koostöö garaažiomanikuga.
 2. Pingigrupile vajalik püstitoide.

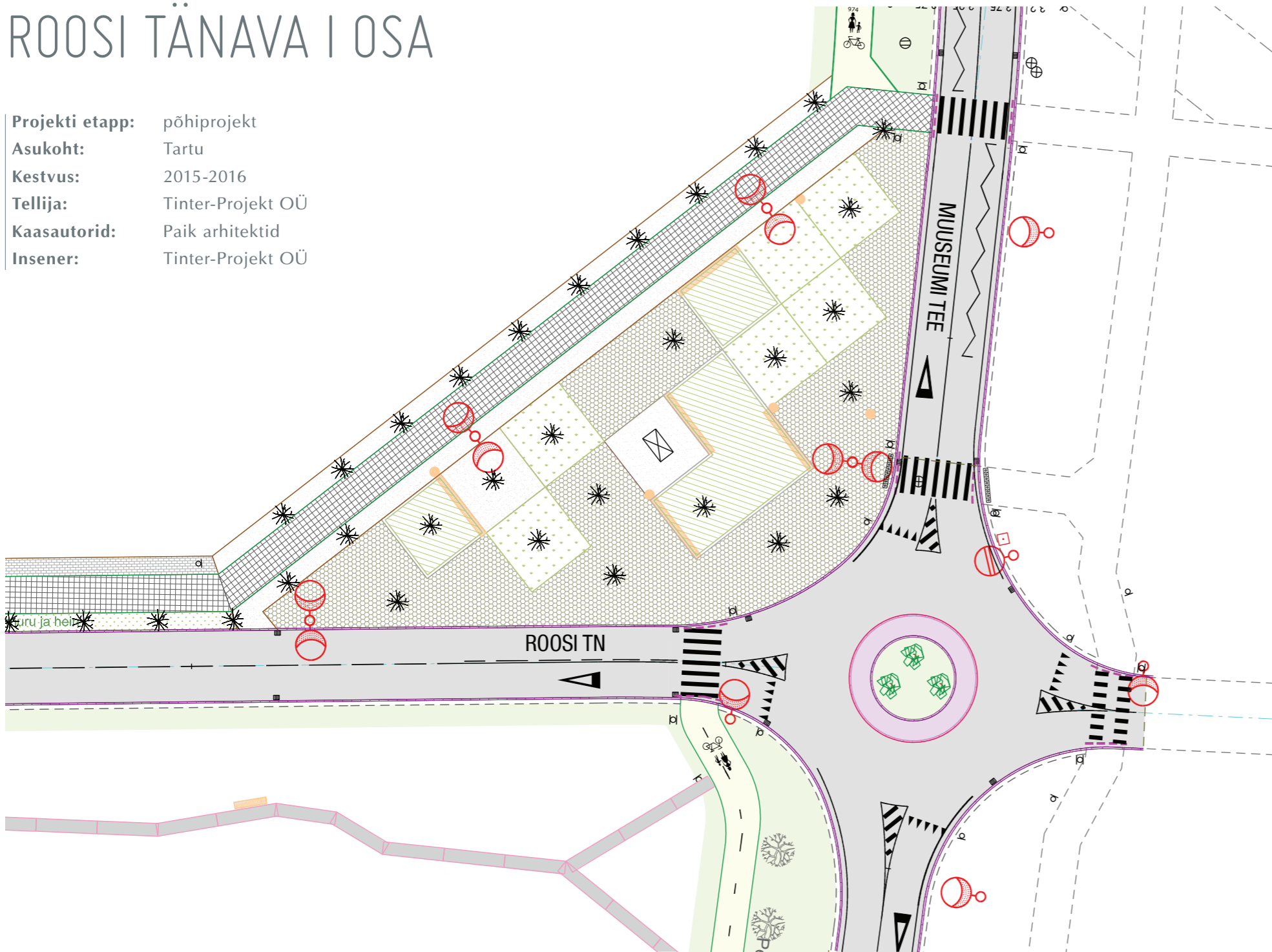
GARAŽIVÄLJAK JA MÄNGUTÄNAV M1:250 17.04.2014 JONIS MA8-3

TODMAS PRAVER, TÕNU LAANEMÄE (© Paik Arhitektid), EDGAR KAARE, TERJE ONG (© Tajuruum), MIRO TRAVIS, KARRI BACHMANN (© Käng)



ROOSI TÄNAVA I OSA

Projekti etapp: põhiprojekt
Asukoht: Tartu
Kestvus: 2015-2016
Tellija: Tinter-Projekt OÜ
Kaasautorid: Paik arhitektid
Insener: Tinter-Projekt OÜ



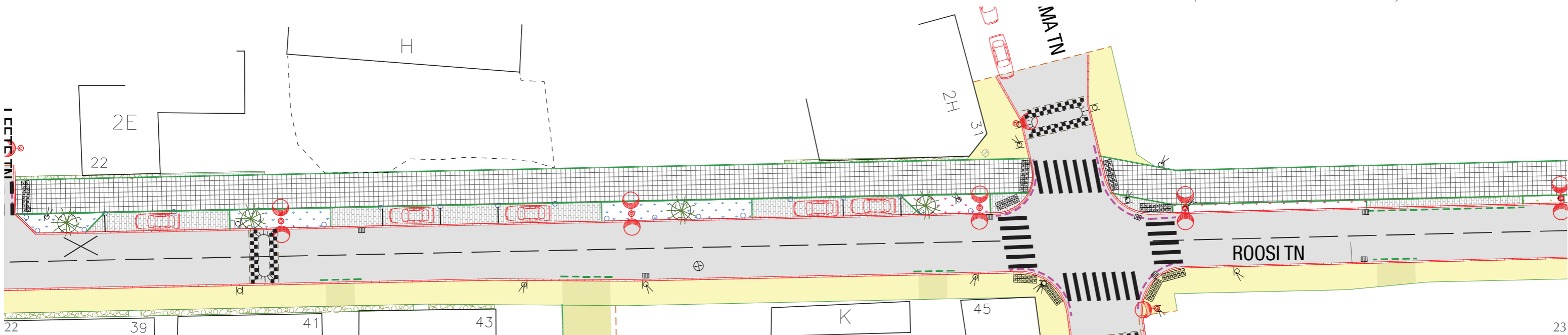
Roosi tänav on struktureeritud põhimõttel, et linna poolt Raadile liikudes on tänavas vasak pool kavandatud peamise jalakäijate promenaadina. Promenaadi läbib katkematu 3,5 m laiune ühesuguse tumehalli tänavakivist katendiga lõik. Lõiku raamistavad vastavalt tänavaruumi laiussele kas püsikud, põõsad ja/või puud. Tänavas paremal pool on kitsam ja asfaldiga, võimaldades vajadusel kiiret peatusteta liikumist.

ERM-i poolsesse tänavaväljakut on kavandatud väljak. Väljak on kergliikleja paraadissisepääs muuseumialale, mis avab jalutajale vaate Eesti Rahva Muuseumile. Ühtlasi on see väljak sissejuhatuseks teekonnale muuseumi kesklinna. Väljak sulatab Roosiküla ruumi kokku ERMi välialadega.

Tänavas ülemises osas piiravad tänavat ühelt poolt harvade puudega tühermaa, teisalt lopsakas põõsastik ja puistu, kus leidub palju elemente kunagisest nõukogude sõjaväe perioodist. Sellest alast on kujundatud linearpark, kus kulgeb alternatiivne kõnnitee. Tee on laudtee põhimõttel: ta siseneb ettevaatlikult olemasolevasse keskkonda kolme betoonpostirea vahele seda rikkumata ning kannab kõndijad sellest üle.

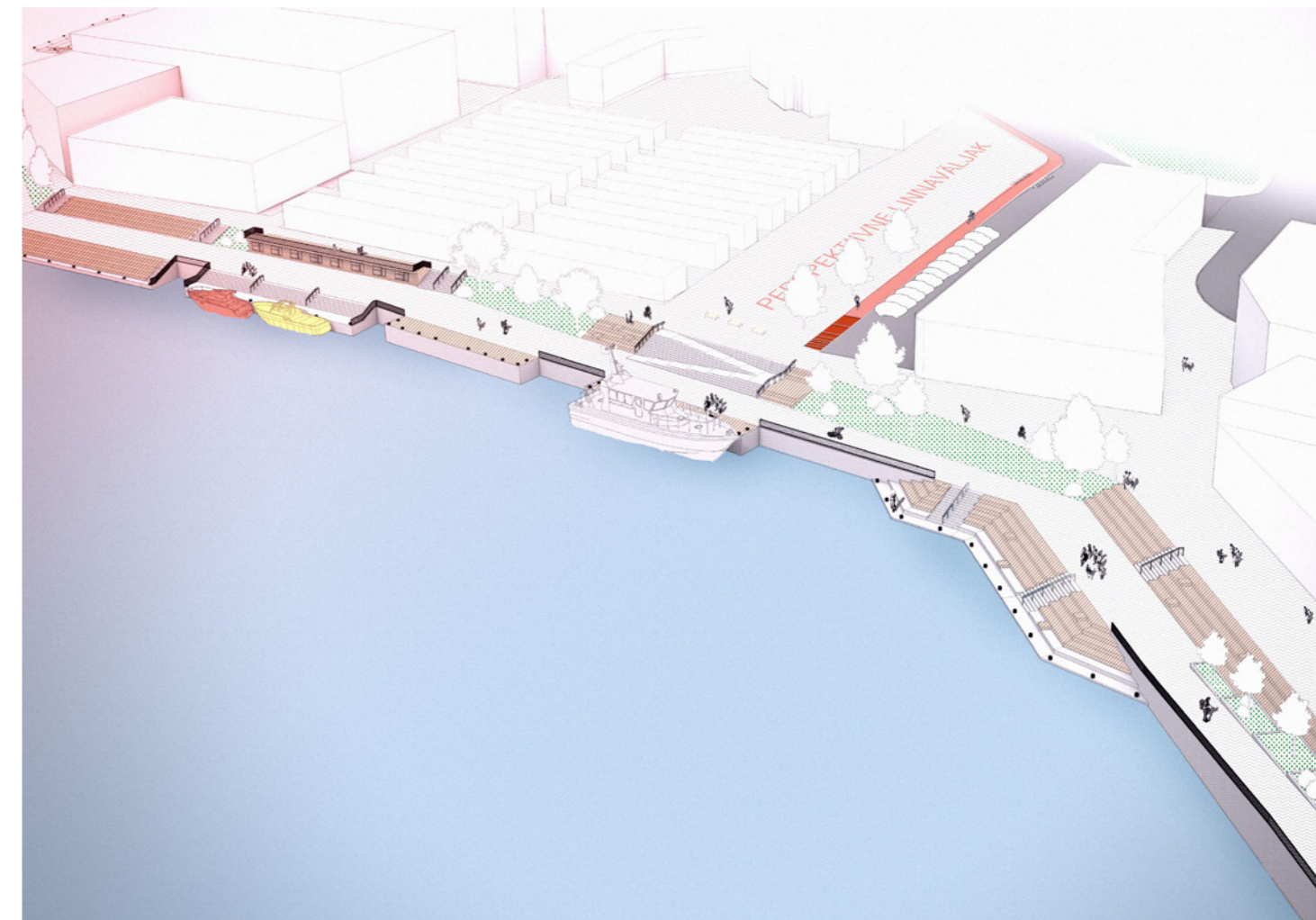
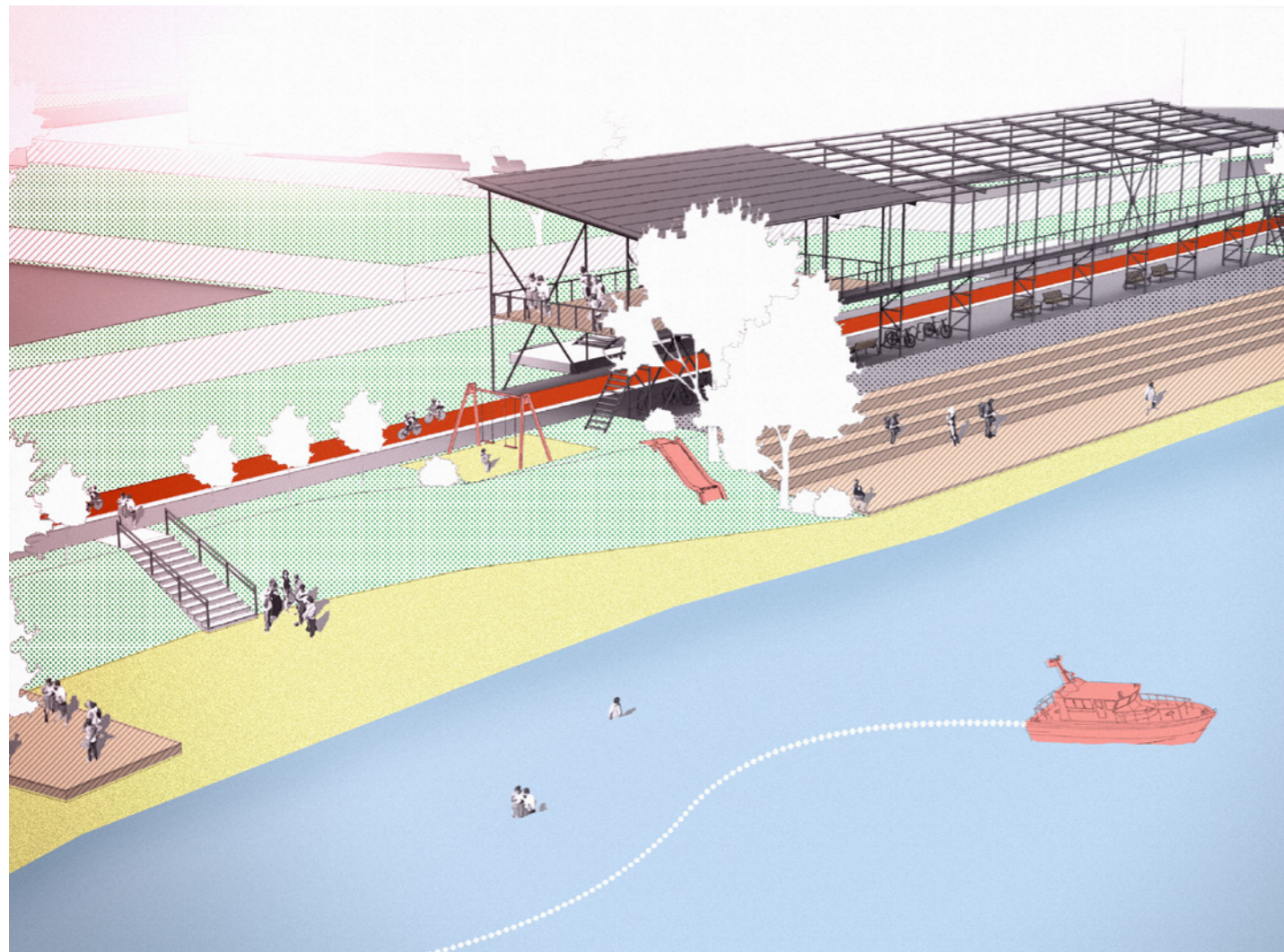
ROOSI TÄNAVA II OSA

Projekti etapp: tööprojekt
Asukoht: Tartu
Kestvus: 2015-2016
Tellija: Tinter-Projekt OÜ
Kaasautorid: Paik arhitektid
Insener: Tinter-Projekt OÜ



VÕIDU SILLA JA KARLOVA SADAMA VAHELISE KALLASRAJA/ KERGLIIKLUSTEE ESKIIS

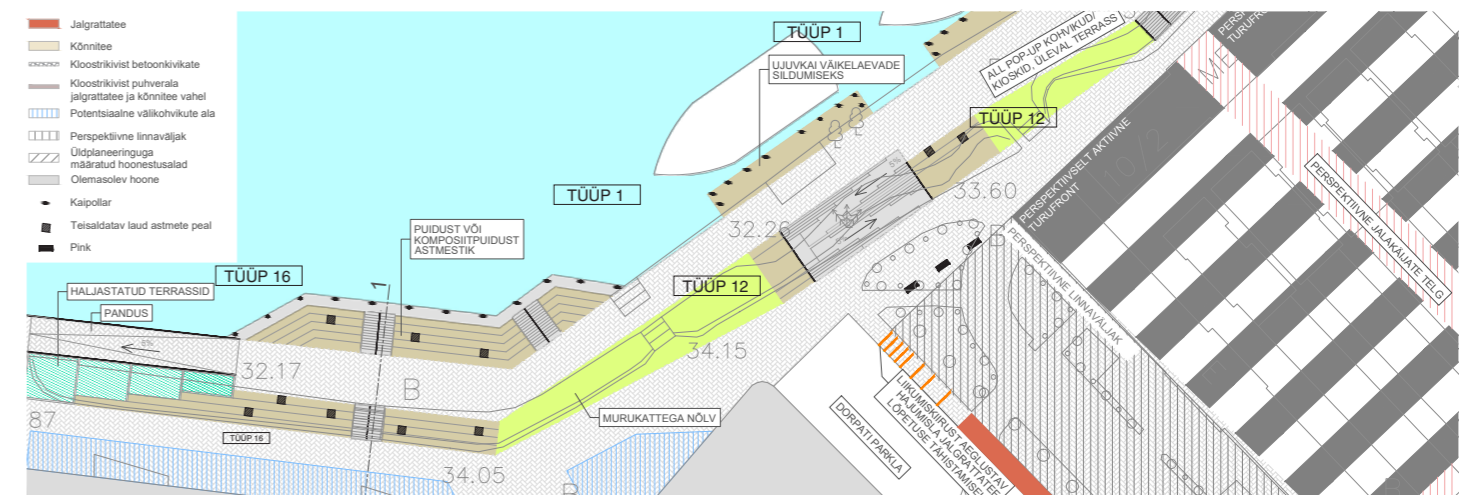
Projekti etapp	eelprojekt
Asukoht	Tartu
Kestvus	2016
Kallasraja pikkus	1,6 km
Tellija	Tartu linn
Kaasautorid	Uku Mark Pärtel, Kristjan Talistu



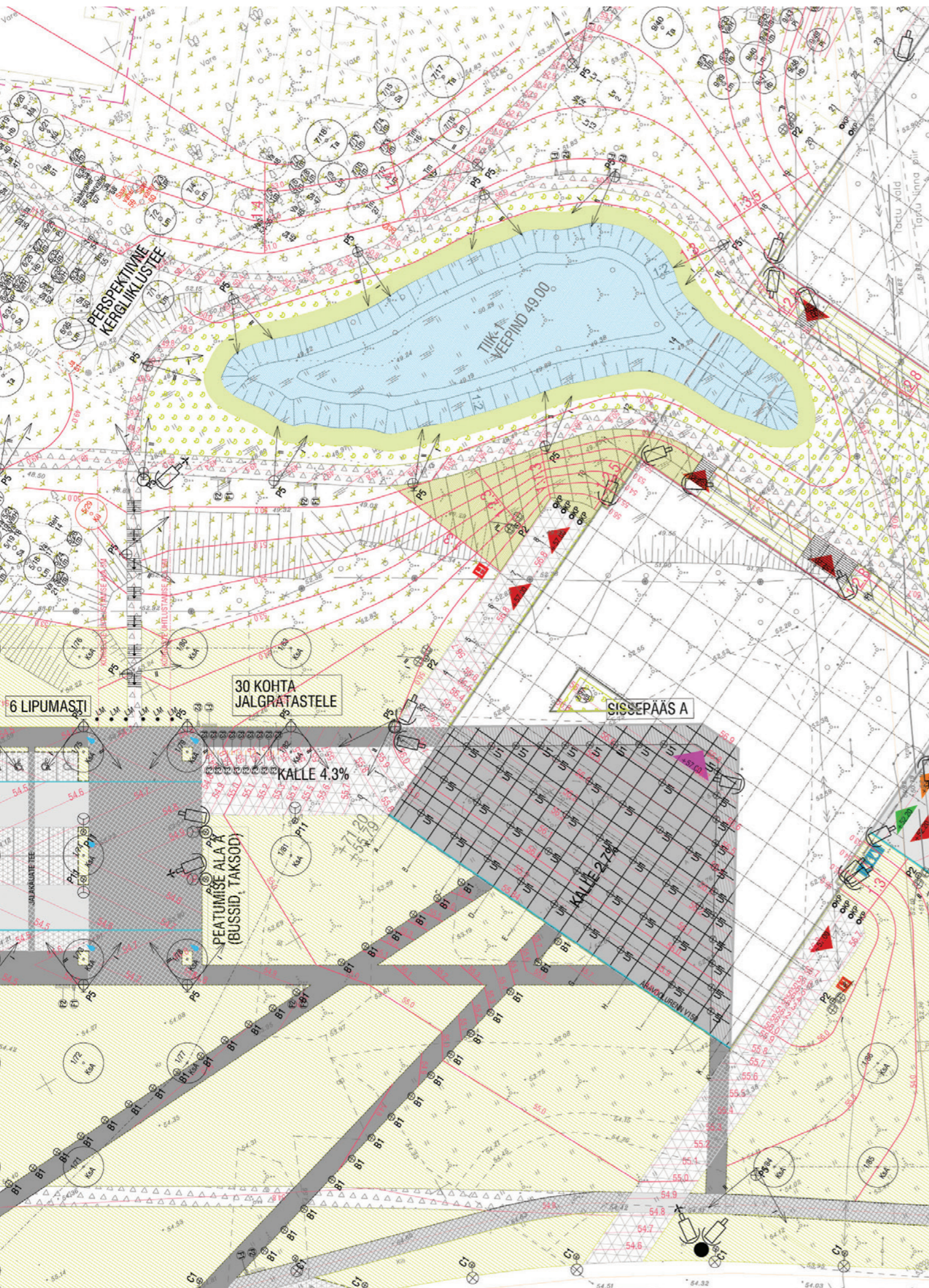
Jõeäärse mõtestamisega soovitakse saavutada ter-
viklik, võimalikult väheste katkestustega kallasrada,
mis on ennekõike hea ruumikvaliteediga ning pi-
gem tagasihoidliku disainiga.

Jõeäärne kui keskkond on nii väärtuslik iseenesest,
nii et väärtused välja puhastatud ja lihtsate loomu-
like sekkumistega kasutatavaks ja mugavaks tehtud.
Silmas on peetud põhimõtet, et pigem rohkem tei-
seseid istumiskohti kui üks hinnaline disainpink, pi-
gem jalad vette kui kindlustatud kallas, vähem kaa-
meraid ja rohkem sotsiaalset kontrolli jne.
Lihtsama näoga keskkond on lõppkokkuvõttes kva-
liteetsem, sest suhtleb avatumalt ja julgustab igast
ühiskonnagrupid kasutajaid ligi astuma, selmet eli-
taarsusega peletada. Mida rohkem kasutajaid, seda
turvalisem ja sotsiaalselt valvatum keskkond on.

Seega on kallasrada kujundatud, pidades silmas
juba olemasolevaid kasutajagruppe, tegevusi. Uu-
tele arendustele annab eskiis suuniseid üldiste ka-
sutusprintsiipide osas, mida uued piirkonda tulijad
peavad silmas pidama kalda äärde funktsioonide
kavandamisel.



EESTI RAHVA MUUSEUMI VÄLIALAD



Projekti etapp: tööprojekt
Asukoht: Tartu
Kestvus: 2010-2016
Ala suurus: 411 212 m²
Tellija: HG Arhitektuur OÜ, DGT Architects
Eriosad: EA Reng
Kaasautor: Henn Runnel

Töö raames koostati ERM-i välialadele tööprojekti tasemel üld- ja detailjoonised, sh. materjalide ning ehitustoodete täpsed kirjeldused ja loetelud.

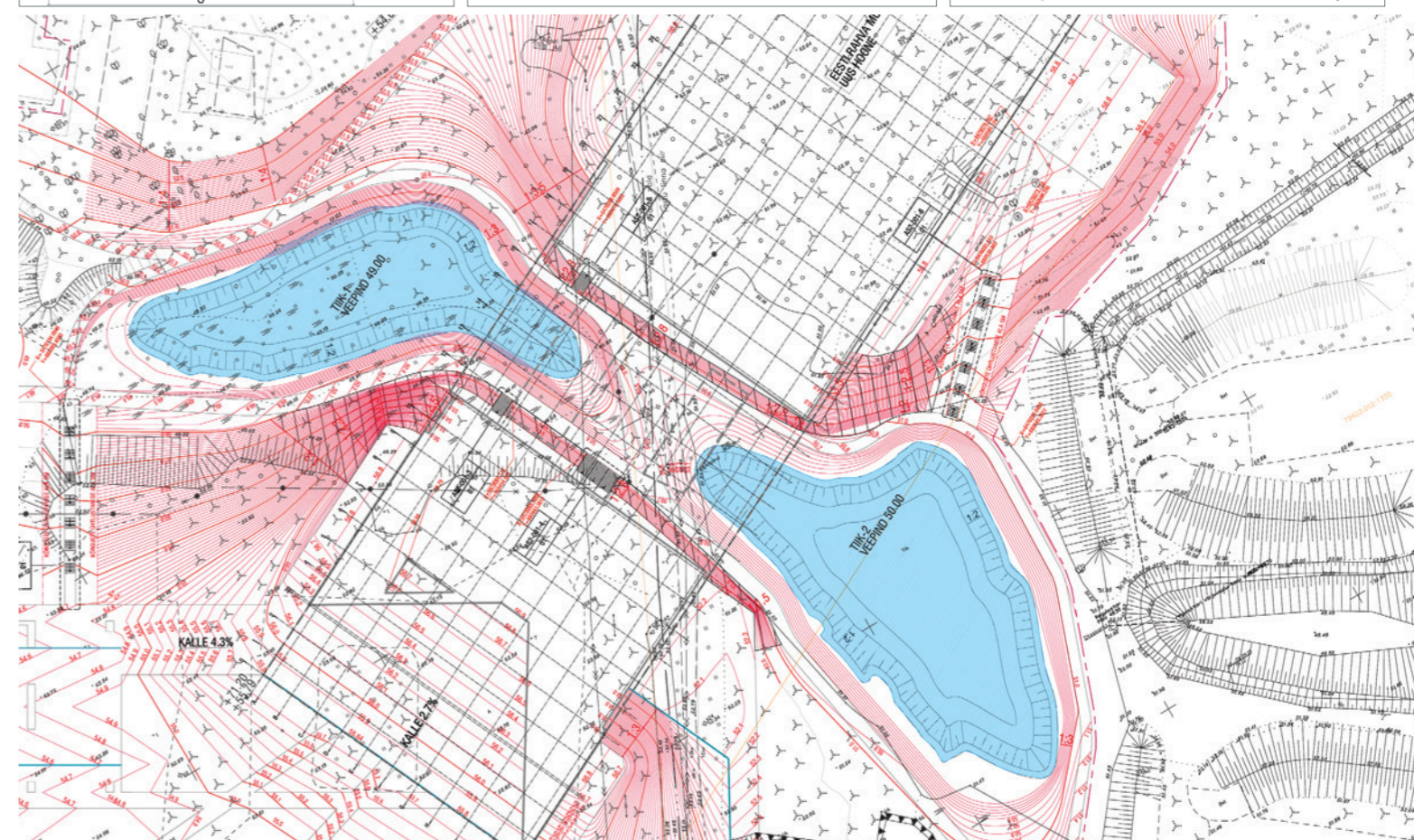
Ülesanne oli viia projekteerimise senine sisu ja vorm kooskõlla Eestis kehtivate

standarditega ja kohalike oludega (sh. kliima ja pedoloogiaga). Korrigeeriti üldstruktuuri, maapinna planeerimist ja materjalidevalikut sh. taimi. Lahendust kohandati tihedas koostöös hoone ning haljastuskontseptsiooni autoritega nende ideedele toetudes mitmes etapis kahe aasta vältel.

A	B	C
ROSA x RUGOTIDA	MOLINIA CARULEA	NARCISSUS PSEUDONARCISSUS
A	A	A
A	B	A
A	B	A
B	A	C
A	A	B

A	B	C
ROSA x RUGOTIDA	MOLINIA CARULEA	NARCISSUS PSEUDONARCISSUS
A	A	A
A	B	A
A	B	A
B	A	C
A	A	B
A	A	B

ABCD	ABC
VEEPIIR	VEEPIIR
IRIS SIBIRICA	IRIS PSEUDACOPUS
CALTHA BALUSTRIS	SAGITTARIA SAGITIFOLIA
ABC	ABC
ABC	ABC
ABC	ABC
ABC	ABC
VEEPIIR	VEEPIIR



RAADI VABAÕHUALA TEEMAPARK

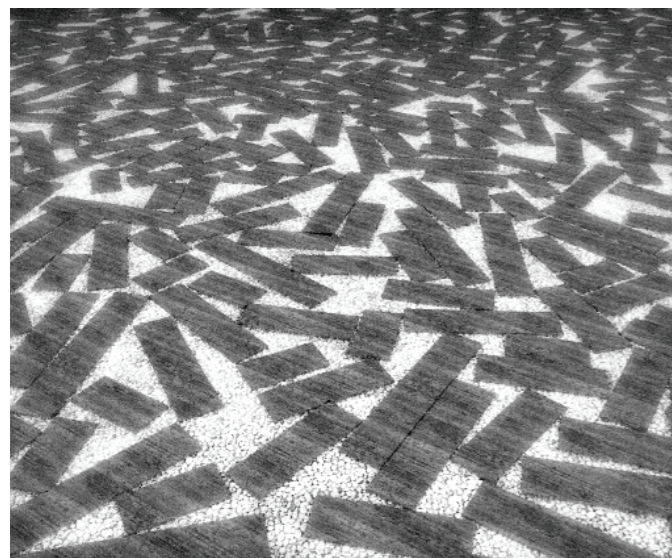
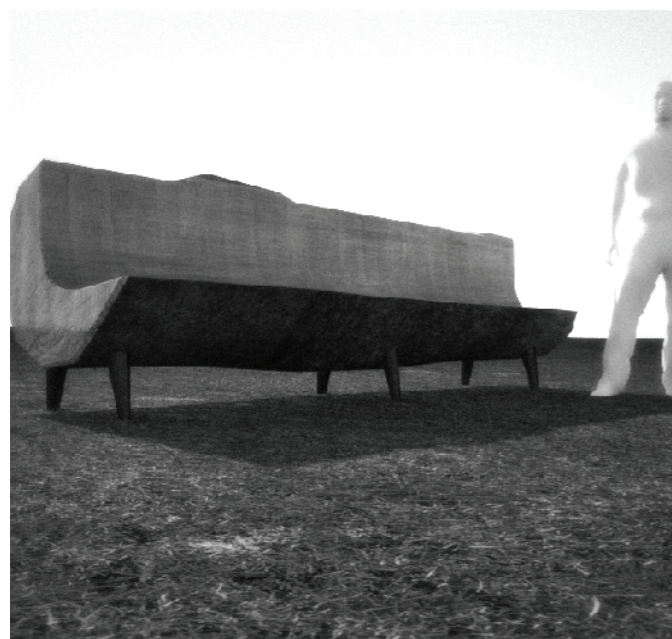
Projekti etapp: eelprojekt
Asukoht: Tartu
Kestvus: 2010, 2014
Ala suurus: 58033 m²
Tellija: SA Eesti Rahva Muuseum

Pärimusparki kavandades on mõeldud laulmisele, laulule, laulu väele.

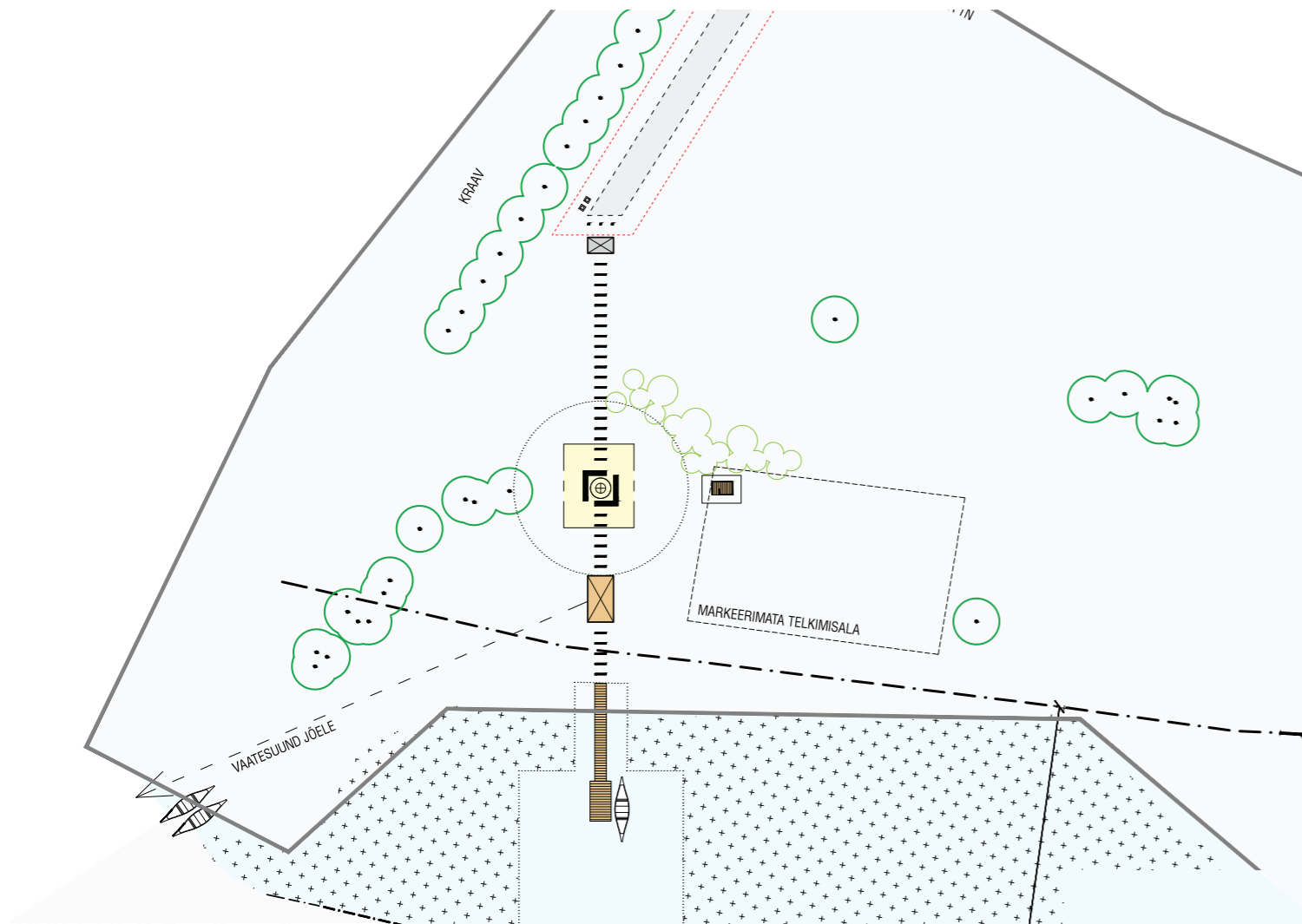
„Laulmine on rituaalne tagasitulek, korruga kõige kokkukogumine ja vallapäätmine“ (H.Krull „Loomise mõnu ja kiri“)

Park on muudkui üks loomine, igavene perioodiline tagasitulek, ringikäimise alatasa korduv uuenemine nõnda, et algsest värskusest ja noorusest ei lähe midagi kaduma. Värsid vahelduvad ja järgnevad, riimid vahetavad kohti. Käimine siin ei ole lineaarne ei ajaloosündmuste ajalise järgnevuse mõttes. Põhjus ja tagajärg ja eeldus või hoopis toimumatus esinevad siin kõrvuti, „rõhutades algseisundi ajatust või samaajalisust“. Igapäevast loogikat ei ole. Kõndija viibib pargi müütilises ruumis.

Teederist on esimene ja suurim valik Pärimuspargis. Edaspidi langetab pargis rändaja pidevaid valikuid suundade osas, kuhu poole minna. Teed viivad asjadeni nii, nagu inimene ise tahab. Puudub tavaliste teemaparkide „lambarada“, kust kõrvale astuda ei saa - siin pargis peab pidevalt mõtlema.



JÕEÄÄRE KINNISTU PUHKEALA KUJUNDUSPROJEKT



Projekti etapp: eelprojekt
Asukoht: Põltsamaa
Kestvus: 2013
Tellija: Põltsamaa Linnavalitsus
Kaasautor: Henn Runnel

Jõeääre puhkeala rajatised paigutuvad eelprojekti kohaselt kahele teljele Põltsamaa jõe ja Lepa tn vahel. Esimese telje moodustab kavandatud 31,5m pikkune juurdepääsutee. Telgede käänupunkt asub juurdepääsutee lõpus. Siit algaval teisel teljel paiknevad puhkepaiga rajatised – kuivkäimla ja lõkkepuude ühine varjualune, lõkkeplats, pinkide ja lauaga varjualune. Telje lõpus paikneb paadisild. Paadisilla tarbeks on puhastatud 340 m² ulatuses roostikku. Puhastatud ala geometria on selline, et sellest moodustab teise telje lõpetav element.

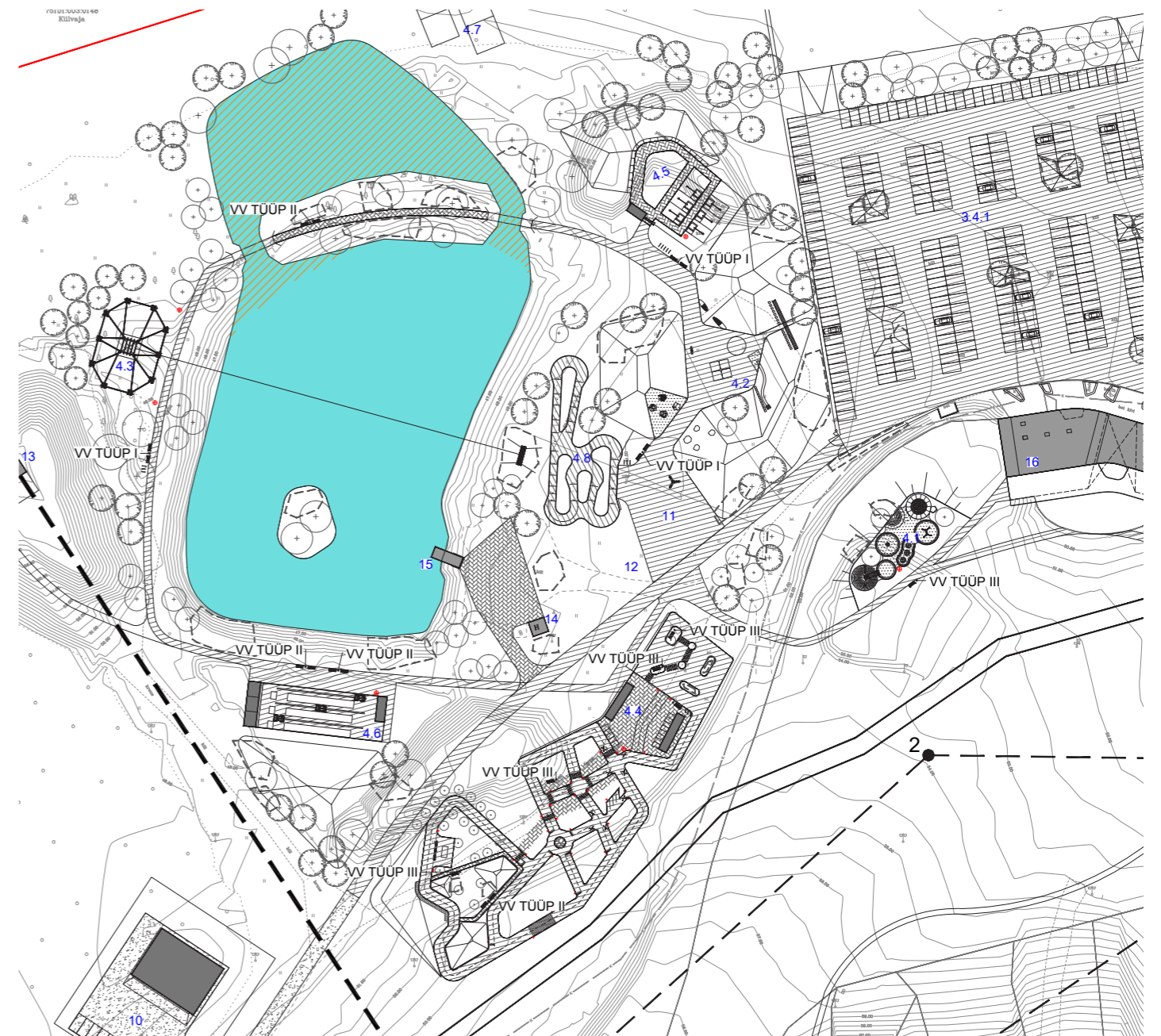
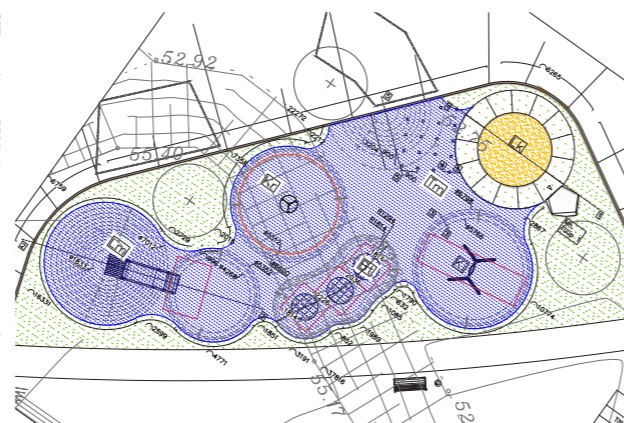


KIVIÕLI SEIKLUSKESKUSE PERETURISMITOOTED: MAASTIKUARHITEKTUURI PÕHIPROJEKT

Projekti etapp	põhiprojekt
Asukoht	Kiviõli
Kestvus	2015-2016
Ala suurus	15000 m ²
Tellija	Kiviõli seiklusturismi Keskus SA
Peaprojekteerija	KUU OÜ
Kaasautorid	Koit Ojaliiv, Uku Mark Pärtel, Kristjan Talistu

Maastikku, seda laia joonega järsku, kõrget ja pika, on Eestis looduslikult pigem vähe. Kui on, siis kaitse all ja fantaasiate rakendamiseks tõkestatud. Maakera naha-aluse segituhnimise tagajärjel jääkainekuhjana kerkinud tuhamägi on kogu piirkonna üle domineeriv (loomise hetkel tegelikult praktilise väärtuseta) nurklik arhitektoon, millest nüüdsed seikluspargilisi teenindavad struktuurid ja vormid on tuletatud. Mägi iseenesest on lihtsalt juhuslik kuhjatis, aga tema võime toota tegevusi, emotsioone, ruumielamust, mälestusi ei ole võrreldav ühegi teise möödunud markeeriva füüsilise objektiga. Mäe jalamil kohtuvad uue ja vana eluviisi prototüübid: raskest füüsilisest tööst on saanud puhkus ja inimesed maksavad võimaluse eest ekskavaatoriga tööd imiteerida; taolise töö- ar iga püütakse säilitada ja omaks teha tööstuspärandit, tõestada vältimatut olulisust ja kindlustada koht kaasajas.

Kaduvate maastike allesjäämiseks on parim võimalus nende muutmise suureks mängulauaks, kus igaühel võimalus käed külge panna. Suure stsenaariumi ja mini-stsenaariumite (vaheruimid) väliruumi programmeerimine loob omamoodi mikromudeli kunagisest aegruumist, kus kajaliigustega on võimalik tegevustesse sisse elada, ise tunnetada, läbi elada – ja samas ka programmidesse omi lülisid juurde kirjutada. Eelnevalt küll projekteerimises läbi mängitud, on ruumireeglid lõputult paindlikud, võimaldades mängijal endal valida järjekordi, kiirusi, koguseid, viibimise aegu jms.



EKSPLIKATSIOON		
3.4.1	Parkla	Kõide 1, osa 3. AS-2 kuni AS-3
4.1	Mänguväljak (1-3 a.)	Kõide 1, osa 1, MA-4-1-1 kuni MA-4-1-3
4.1	Mänguväljak (4-10 a.)	Kõide 1, osa 1, MA-4-2-1 kuni MA-4-2-4
4.3	Ronimisrada (7- a.)	Kõide 1, osa 2, AA-6-02 kuni AA-6-05
4.4	Liikluslinnak	Kõide 1, osa 1, MA-4-4-1 kuni 4-4-3
4.5	Kaevandus	Kõide 1, osa 1, MA-4-5-1 kuni 4-5-4
4.6	Tuletõrjekadeemia	Kõide 1, osa 1, MA-4-6-1 kuni MA-4-6-15
4.7	Veesõidukite ja rannamängude alla	
4.8	Bikepark	Kõide 1, osa 5, GP-1 kuni GP-15
4.9	Discgolfi rajad	Kõide 1, MA-4-9
4.10	Suvine lumerõngarada	Kõide 1, Lisa 9.3
4.11	Mägiautode rada	Kõide 1, osa 4
4.12	Lintõstak	Kõide 1, Lisa 9.4
10	Laohoonne	Kõide 3, osa 1, A1 kuni AR-06.2
11	Puhkeala	
12	Perspektiivne WC	
13	Olemasolev köisaskumme	
14	Olemasolev alajaam	
15	Olemasolev pumbajaam	
16	Olemasolev teenindushoonne	



TARTU LÄÄNE TN 11A MÄNGUVÄLJAKU MAASTIKUARHITEKTUURNE PROJEKT

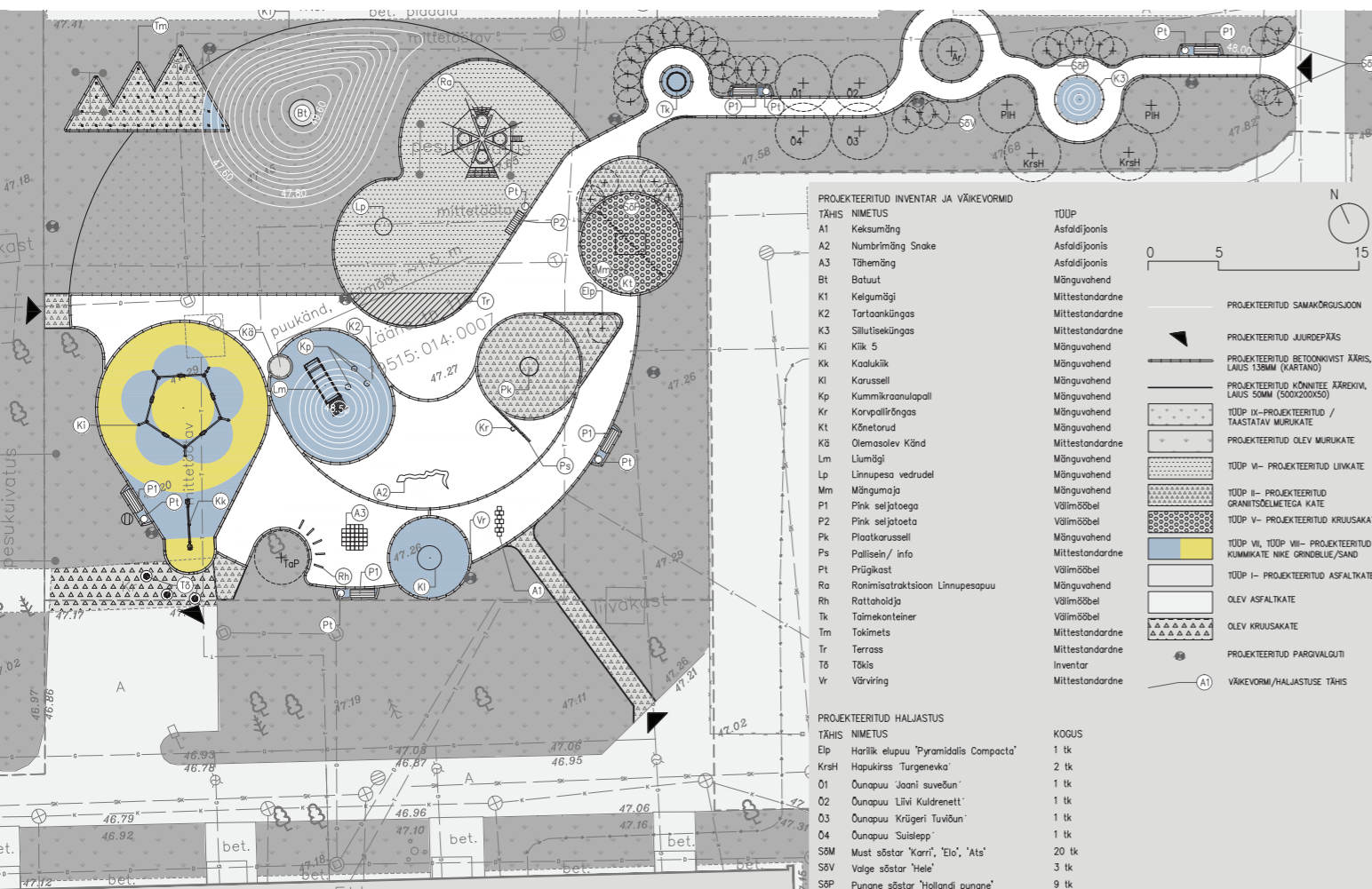
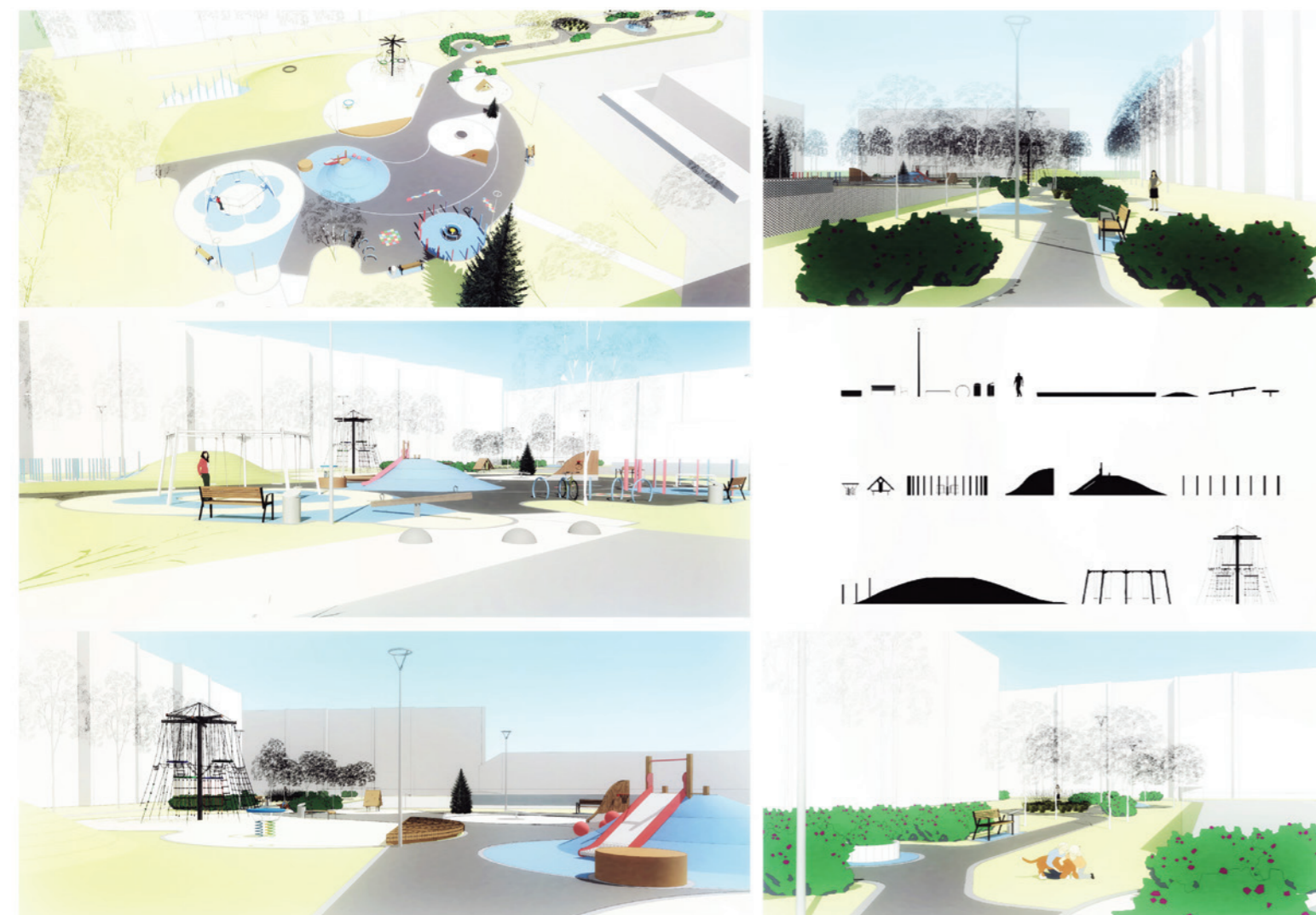
Projekti etapp: põhiprojekt
Asukoht: Tartu
Kestvus: 2014
Tellij: Tartu Linnavalitsuse LMO
Insener: Tinter-Projekt OÜ

Lääne tänava mänguväljaku eeldatav kasutajaskond on lapsed alates käimahakkamisest kuni 10. eluaastani, kuid tegevused on kavandatud selliselt, et endale meelepärast toimetamist leiavad ka natuke veel väiksemad ning ka lapsevanemad-vanavanemad.

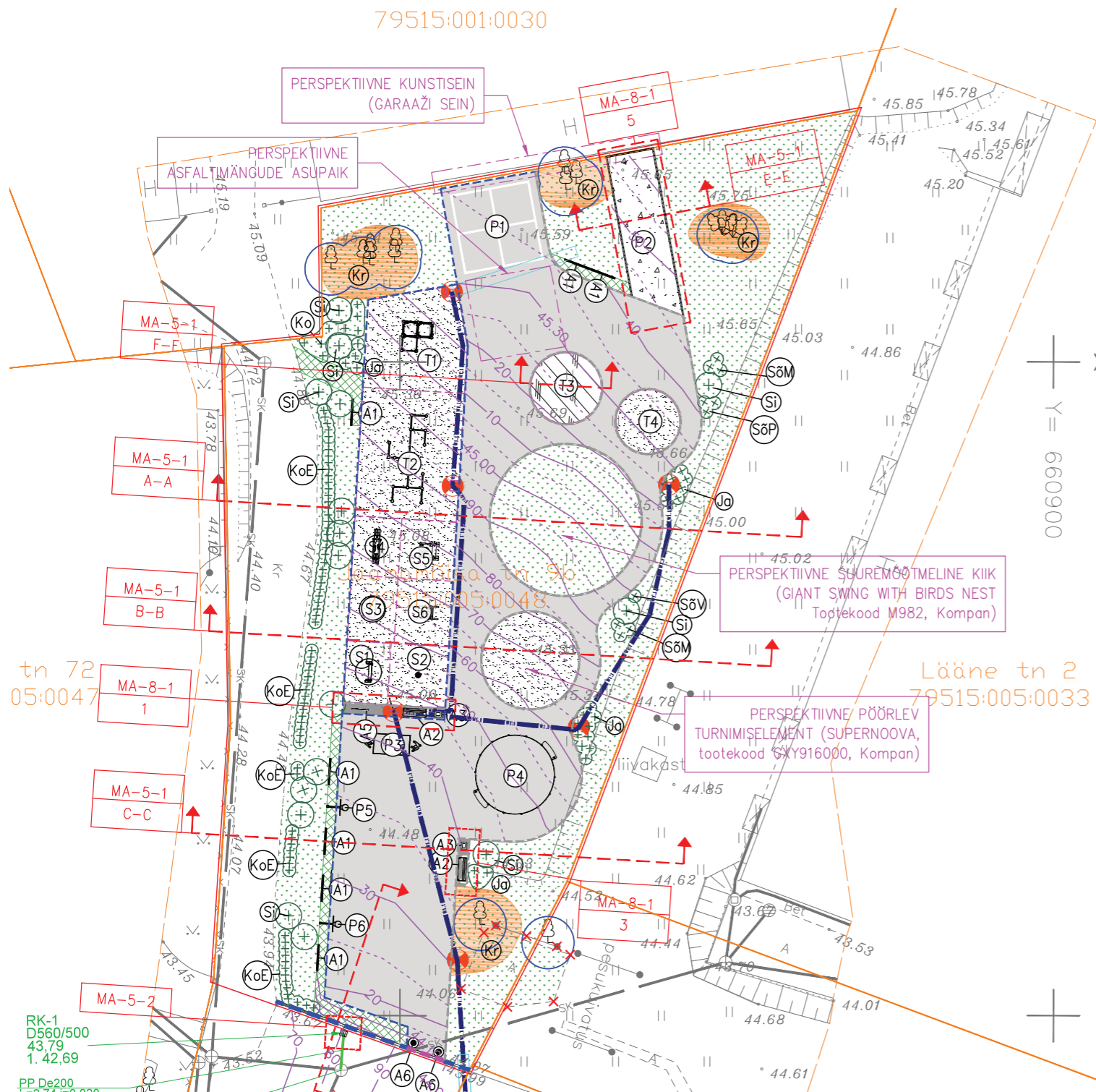
Väljaku atribuutika ning rajatiste valik ja kombinatsioonid on tehtud selle järgi, et lastel oleksid kaetud erinevad nõ. algtegevused- kiikumine, hüppamine, jooksmine peitumine, liuglemine, ent nende kombineerimisel tekibki tavalisest karusselliga keerutamisest või batuudil hüppamisest mäng.

Paljudele huvitava koha eelis on pikk tegevusperiood päeva jooksul, mil kogu aeg viibivad väljakul erinevad inimesed ja seega on tagatud sotsiaalne kontroll. Mänguväljaku põhivärvid on sinine, punane ja kollane, taustaks mururoheline ning asfaldihall. Vastavalt on betoonkivisillutised sinised, EPDM turvakatted kollased ja sinised, erilahendustega vahendite puitprussid sinised ja punased või kahevärvilised ning neid värve on ka enamusel mänguvahenditel.

Projekteerimise lähteülesandega tulid kaasa juba eelnevalt kokku kogutud soovid tulevasele mänguväljakule. Osad olid kirja pannud Käopesa lapsed, osad tulid Tartu kaasavast eelarvest (2014). Projekti algfaasis peeti kokku kolm koosolekut, kus esimese käigus kaardistati elanike soovid, teisel esitleti ülevaatlikku eel-eskiisi (kus oli võimaluse piires elanike soovidega arvestatud) ja kuulati arvamusi-parandusettepanekuid ja kolmandal esitleti lõplikku eskiisi, kus põhimõtted olid juba paigas.



JAAMAMÕISA MÄNGUVÄLJAKU MAASTIKUARHITEKTUURNE PROJEKT



Projekti etapp:	põhiprojekt
Asukoht:	Tartu
Kestvus:	2014
Tellija:	Tartu linnavalitsuse LMO
Insener:	Tinter-Projekt OÜ (sadevesi, verti- kaalplaneerimine) OÜ Line Engineering (välisvalgustus)
Kaasautor:	Henn Runnel

Laste jaoks loodud mängimise kohti saab põhimõtteliselt jaotada atraktsioonidele või ruumidele orienteerituteks. Esimesel puhul täidab atraktsioon või mitu ettekirjutaja rolli: on täpselt paika pandud, mida esemega teha saab ja reeglina on muudmoodi lähenemised keelatud/tõkestatud. Selliste kohtade puhul osutuvad laste seas liidriteks need, kel on vastavale atraktsioonile vajalikud oskused enim arenenud – kiirus, pikkus, käte jõud jne. Erinevatest ruumidest konstrueeritud mängimise paigad võimaldavad teistsuguste liidrite esilekerkimist, sest vähema ettemääratusega ja seega rohkemate võimalustega kohad soosivad lisaks füüsilisele võimekusele loovust ja fantaasiat ning painduvad rohkem vastavalt kasutaja omadustele.

Põhiline märksõna on võimaldatus – see on pigem varieeruv aste kui fenomen/nähtus iseenesest. Keskond peab pakkuma midagi sellist, mida laps tajub tegutsemispotentsiaalina, kuid mis ilmneb kättesaadavana alles siis, kui lapse tunnusjooned (füüsilised mõõdud, võimed, sotsiaalsed oskused jne) ja isiklikud kavatsused klappivad keskkonna omadustega. Põhimõtteliselt on keskkonna potentsiaalsete võimaldavuste komplekt lõppematu. Jaamamõisa tänava spordi- ja mänguväljaku eeldatav kasutajaskond on noored vanuses 10-18, kuid tegevused on kavandatud selliselt, et endale meelepärast toimetamist leiavad nii palju väiksemad kui palju vanemad. Paljudele huvitava koha eelis on pikk tegevusperiood päeva jooksul, mil kogu aeg viibivad väljakul erinevad

inimesed ja seega on tagatud sotsiaalne kontroll.

Väljaku atribuutika valik on tehtud selle järgi, et oleks võimalik teha mitmekesiseid võimlemisharjutusi erinevatele lihasgruppidele ja veeta vaba aega aktiivselt koos sõprade ja perega.

Projekteerimise lähteülesandega tulid kaasa juba eelnevalt kokku kogutud soovid tulevasele mänguväljakule. Osad olid kirja pannud Käopesa lapsed, osad tulid Tartu kaasavast eelarvest (2014). Projekti algfaasis peeti kokku kolm koosolekut, kus esimese käigus kaardistati elanike soovid, teisel esitleti ülevaatlikku eel-eskiisi (kus oli võimaluse piires elanike soovidega arvestatud) ja kuulati arvamusi-parandusettepanekuid ja kolmandal esitleti lõplikku eskiisi, kus põhimõtted olid juba paigas.



IHASTE TEE 2B



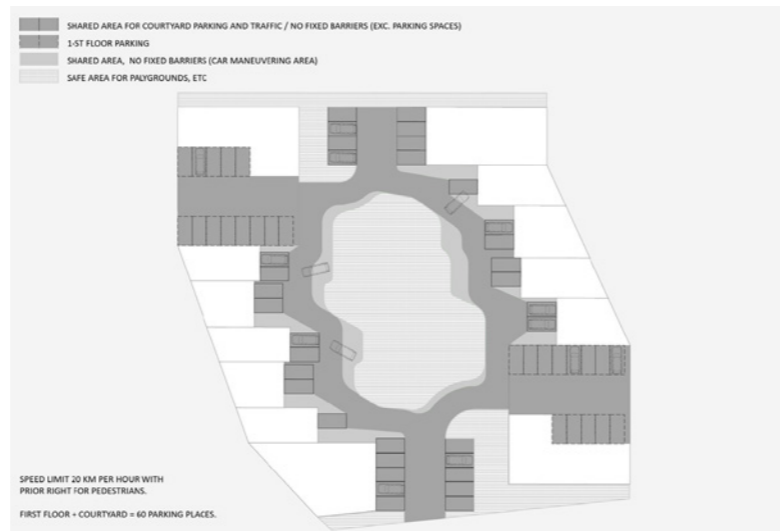
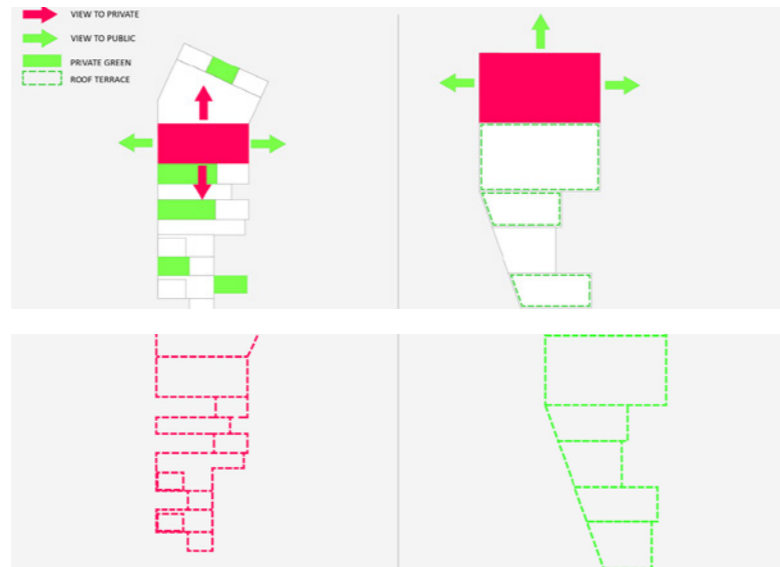
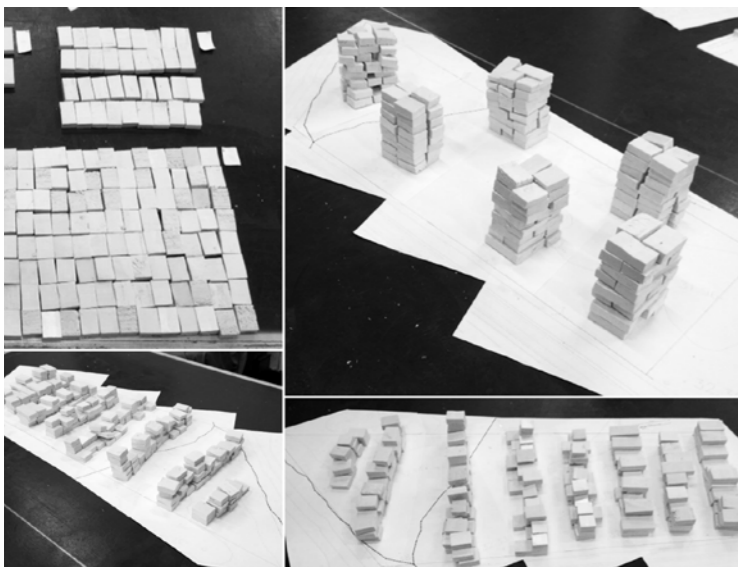
Projekti etapp: hoonestuskava
Asukoht: Ihaste
Kestvus: 2013
Tellija: Avaare Kinnisvara OÜ
Kaasautorid: Tiit Sild, Martin Mclean (OÜ Sport)

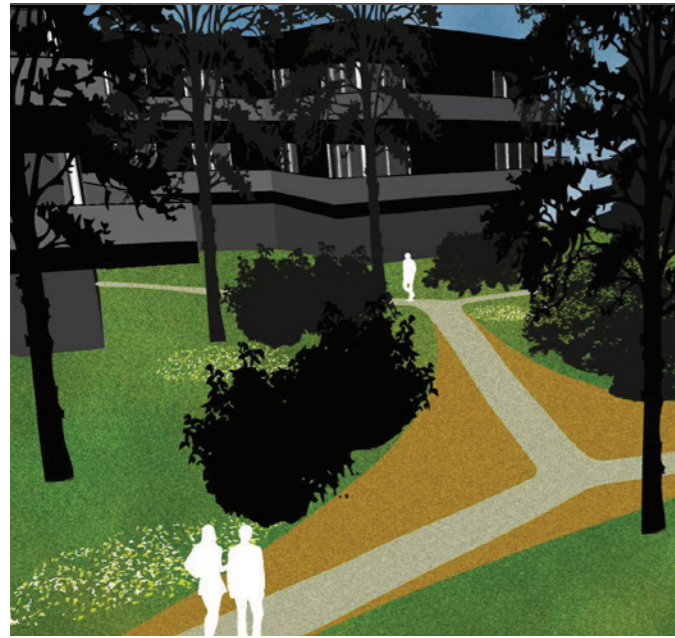
Hoonestuskava eesmärgiks oli Europan 9 arhitektuuri-võistluse võidutööde mugandamine kohalikesse oludesse. Näiteks lahendada erineva dimensiooniga struktuuride kombineerimisel tekkiv privaatsusküsimus: tornid vaatavad väikeste majade aedadesse. See parandati tornide paigutamisega siilude otstes, andes neile võimaluse avaneda kolme ilmakaarde madalstruktuuri privaatsust minimaalselt häirides. Või näiteks liigselt liigendatud hoonemahtude energiatõhususe probleemid, mille parandamiseks lihtsustati mahte, rõdud ja terrassid liigutati hoonete perimeetritesse.

Samuti sõnastati teemade kaupa põhimõtted, mis aitaksid hoonestuskavale parema tulemuse saamiseks hoida fookust: KESKKOND JA SELLE KAITSE looduslikud materjalid vee immutamine, läbilaskvad katendid, mätaskatused päikse ja tuulega arvestamine selged piirid, erinevad iseloomud, vastandus-sulandumine majade taga mets ja võsa märgalad, laudteed seovad avatud ja suletud alad

RUUMILINE MITMEKESISUS avatud ruumide mitmekesisus multifunktsionaalsus (elu, äri, sotsiaalfunktsioonid) varieeruvus skaalas avatud-poolavatud ruum

PARKIMINE variatsioonid parkimine hoovis jagatud parkla-kui autot pole, teed muud parkimise pergolad ja varjualused jagada parkimist loodusega osadeks, fragmenteeritus



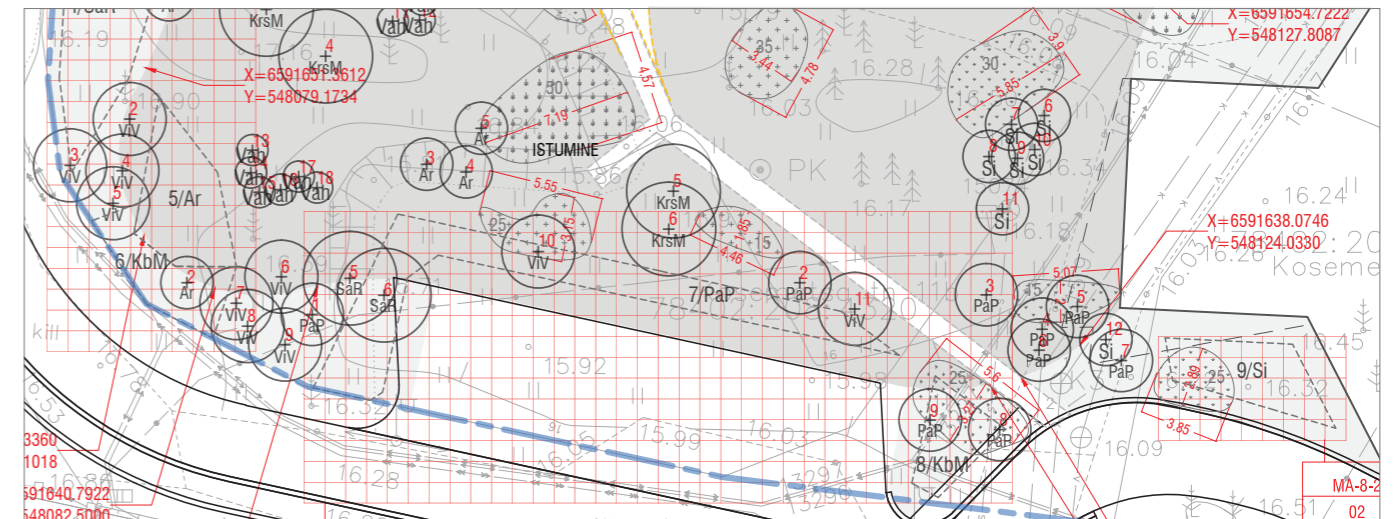
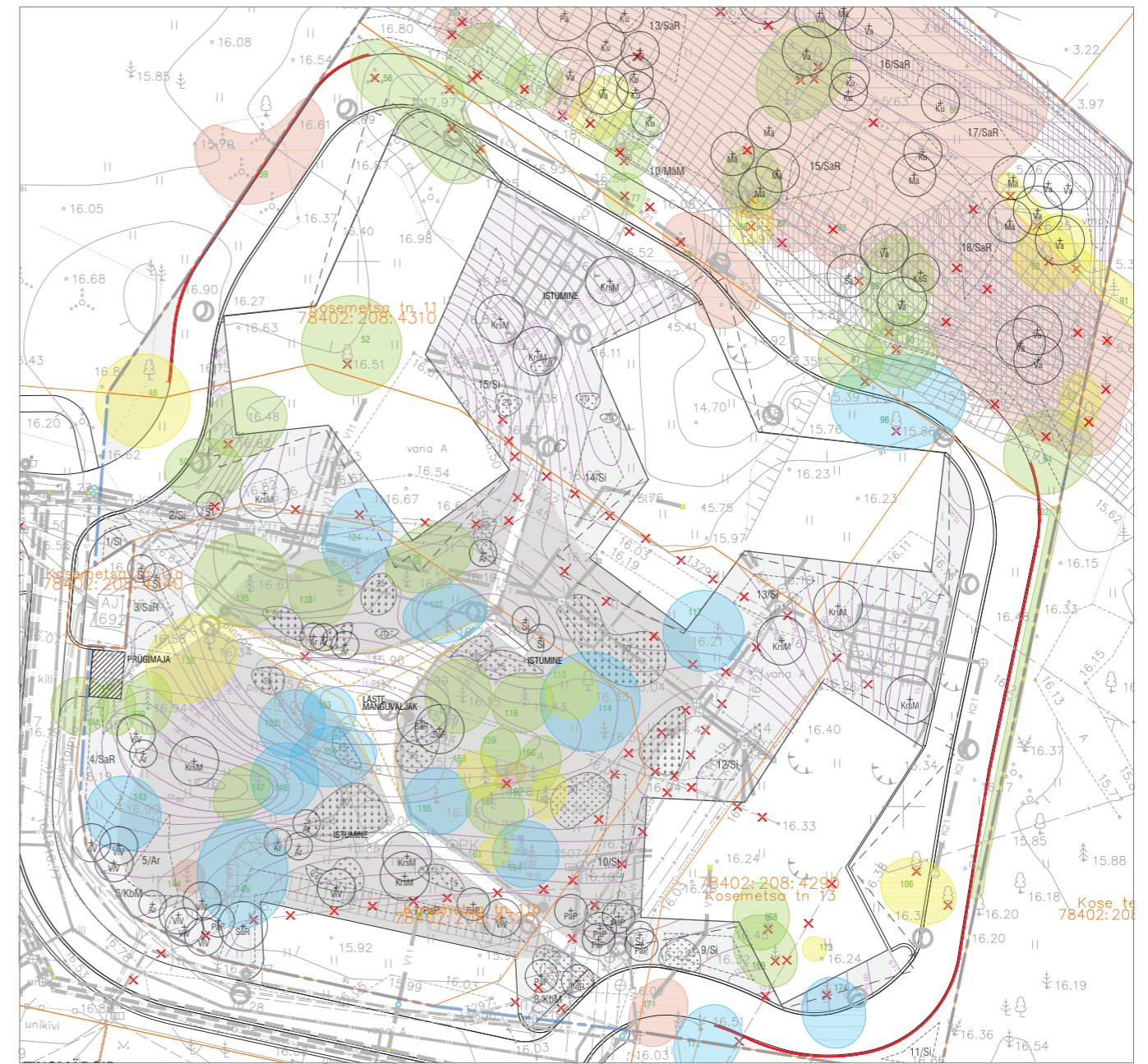


KOSEMETSÄ TN 7-17 HALJASTUS

Projekti etapp: eelprojekt
Asukoht: Tallinn
Kestvus: 2012
Ala suurus: 8300 m²
Tellija: AB Salto
Kaasautor: Henn Runnel

Tulenevalt Kultuuriväärtuste Ameti nõudest säilitada/eksponeerida krundil olemasolev miljöo ja hõng on eesmärgiks võimalikult märkamatu kujundusega suunata protsesse selliselt, et vähese sekkumisega moodustuks loomulikult ilus tervik.

Siin asunud kunagise mõisa häärber ja tugistruktuur on alles inimeste mentaalses pildis; füüsiliselt seda taastada ei ole võimalik, otstarbekas ega aus. Seepärast peab kujundus looma olemasolevate ja juurde liidetavate vahenditega kaadreid, mis küll tekitavad kerget meeleolu kunagisest pargiruumist, kuid on kohandatud tänapäeva inimese vajadustele ja võimalustele.



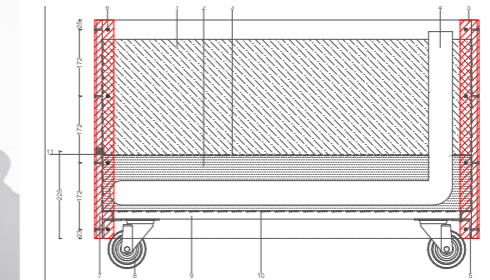
TARTU APARAADITEHASE TASKUPARGI EELPROJEKT

Projekti etapp	eelprojekt
Asukoht	Tartu
Kestvus	2016-2017
Ala suurus	2500 m ²
Tellija	ABC Kinnisvara AS
Kaasautorid	Uku Mark Pärtel, Kristjan Talistu

Thasehoovi taskupark on urbanistlik kõrvalepõige: kiire, efektne ja lihtne, kõigile kättesaadav, võimaldav ja paljulubav. Mõtestatud linlik rohepaus, mis annab suitsusele tänavale alternatiiviks vajaliku inimõõde ja turvatunde.

Taskupargis ei ole kõike ette otsustatud, et kuhu peab istuma või astuma, millal ja kuhu vaatama, millest vaimustuma. See on sümbioos linnaväljakust, tänavast, minipargist, mänguplatsist –

natuke kõike, aga miski ei domineeri. Siin on puud, lilli, pinke, ronitaimi, sibulat, päikest, varju, veemänge, keksukaste, lava, liiv, kopp, kohvik, soe leib, oliivid, raamatud. Hoovi haldavad sõbralikud inimesed, kellega on huvitav tuttavaks saada või vanu suhteid üles soojendada. Soositud ja lubatud on kõik avaliku pargi tegevused, lisaks on võimalik teha oma kontsert, tulla grillima, korraldada festivali, laata ja koertenäitust. Märksõna: *võimaldavus*.





INSTALLATSIOON RAHVUSVAHELISELE TALLINNA LILLEFESTIVALILE

Asukoht: Tallinn
Kestvus: 2010
Kaasautorid: Evelin Reimand, Antti Pääsukene, Martin Allik

Kavand nimega "Taimeralli" pani proovile taimede tahtjõu ning mõttis sügisel tulemusi.



RATTAHOIDJA HAKK

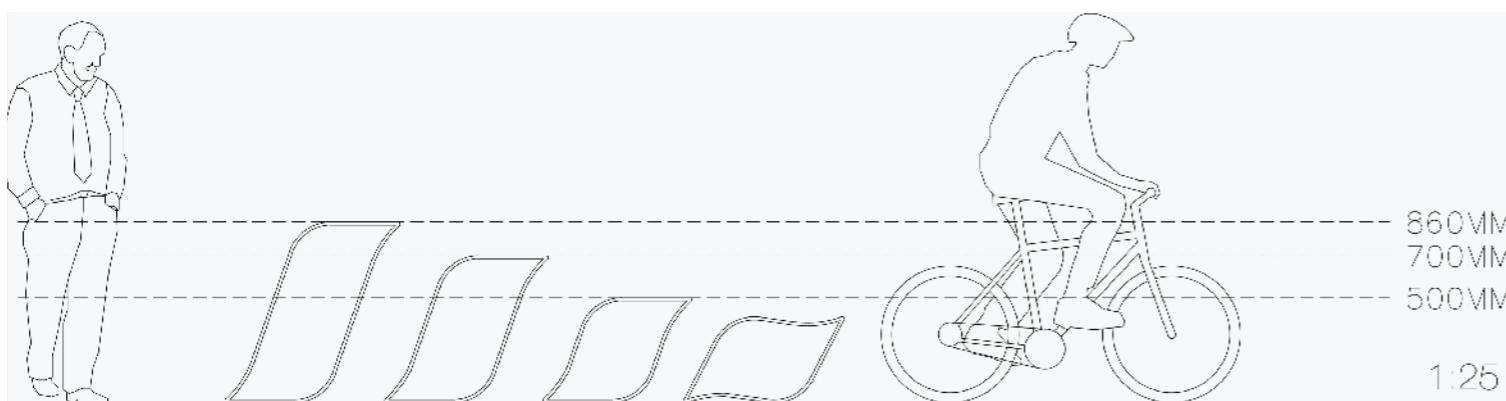
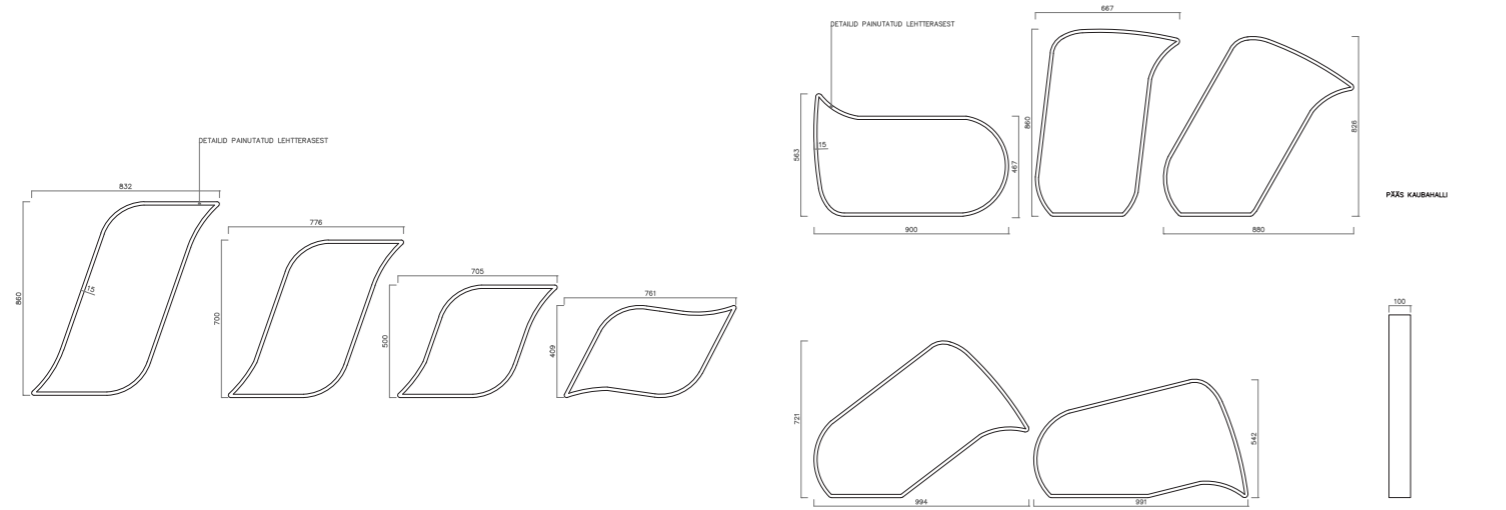
Projekti etapp: eskiis
Asukoht: Tartu
Kestvus: 2014
Tellija: Tartu Linnavalitsuse LMO

Võrreldes mugava jalgrattalinna arendamiseks vajalike tegevustega on Tartus ebaproportsionaalselt palju pööratud tähelepanu hakkide kesklinnast välja tõrjumisele. Rattahoidja „Hakk“ laseb linnud linna tagasi turvalisel, pehmel ja kasulikul moel. „Hakk“ ei käratse, ei määri, ei näppa toitu – hoiab hoopis ratast. Ja ehk aitab hakk-rattahoidja lindhakkide mainet veidi parandada.

Lahendus on disainitud Tartu atmosfääri silmas pidades ning seetõttu sobitub hästi miljöösse.

Rattaraamide sale joon ning pretensioonitu värv ei risusta linnapilti ning veidi vallatum vorm pigem ilmestab ülikoolilinna. Hoidjate kõrgustes on silmas peetud erinevate rattaraamide suurusi, sealhulgas lasterataste omi. Nii variandid Hakk 1 kui Hakk 2 on abstraktse joonega esinduslikud rattahoidjate perekonnad.

Mõlemast rattahoidjatüübist on võimalik komponeerida nõ hakiparv, mis tänu varieeruvale vormile ning eristuvale värvile on linnaruumis hästi näha. Lisaks on hoidjate kõrgused ühildatud baaripuki ning tavalise pingi kõrgustega, pakkudes võimalusi puhata korraks jalga või nõjatuda hoidjale kui ollakse hakiparves mõnd sõpra kohanud.



VABAÕHULAVA "TUUT"

Projekti etapp: eelprojekt
Asukoht: Pärnu
Kestvus: 2009
Tellijä: Pärnu külaselts
Insener: Heiki Valk

Projekteeritud vabaõhulava on ühekorruseline, trapetsi põhiplaaniga, laudadest välisseintega, neljapoolse kaldega viilkatusega ehitised. Vabaõhulava paikneb krundi keskosas ida- lääne suunaliselt. Lava ette on projekteeritud puidust tantsupõrand.

Katus: täispunnlaudis

Seinad: diagonaalsuunaga täispunnlaudis, aukplaatidega karkassile kinnitatud.

Avad: lava on ilma esiseinata, tagumises on katuse ja seinte koandumiskohal kolmnurkne avaus.



EAL-i AASTANÄITUS

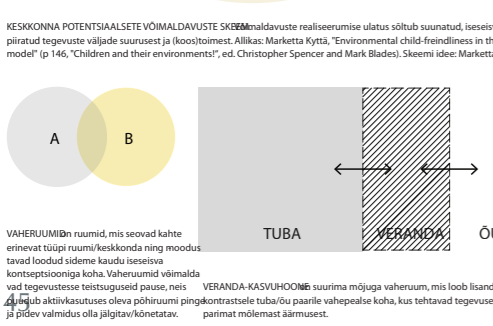
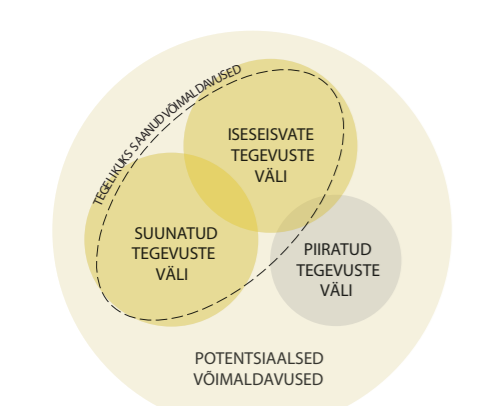
Projekti etapp: visioon
Asukoht: Tallinn
Kestvus: 2014
Kuraatorid: Kadri Klementi, Karin Tõugu (b210)
Kaasautor: Henn Runnel

Laste jaoks loodud mängimise kohti saab põhimõtteliselt jaotada atraktsioonidele või ruumidele orienteerituteks. Esimesel puhul täidab atraktsioon või mitu ettekirjutaja rolli: on täpselt paika pandud, mida esemega teha saab ja reeglina on muudmoodi lähenemised keelatud/tõkestatud. Selliste kohtade puhul osutuvad laste seas liidriteks need, kel on vastavale atraktsioonile vajalikud oskused enim arenenud – kiirus, pikkus, käte jõud jne. Erinevatest ruumidest konstrueeritud mängimise paigad võimaldavad teistsuguste liidrite esilekerkimist, sest vähema ettemääratusega ja seega rohkemate võimalustega kohad soosivad lisaks füüsilisele võimekusele loovust ja fantaasiat ning painduvad rohkem vastavalt kasutaja omadustele.

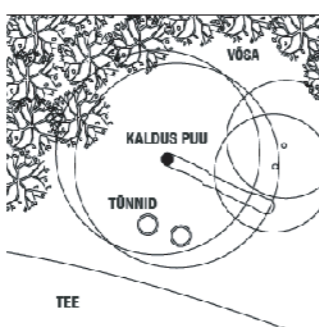
Põhiline märksõna on võimaldavus – see on pigem varieeruv aste kui fenomen/nähtus isenesest. Keskkond peab pakkuma midagi sellist, mida laps tajub tegutsemispotentsiaalina, kuid mis ilmneb kättesaadavana alles siis, kui lapse tunnusjooned (füüsilised mõõdud, võimed, sotsiaalsed oskused jne) ja isiklikud kavatsused klapiavad keskkonna omadustega. Põhimõtteliselt on keskkonna potentsiaalsete võimaldavuste komplekt lõppematu.



<p>asfalt.sein</p> <p>VÄLJAK</p> <p>JÕUD ISE OMAETTE FANTAASIA SUUNATUD MITMEKESI</p> <p>PÕRGATAMIST SAI VÄLJAKUL ÜKSI KA MÄNGIDA, RAHKAT JA VIBRAT VAHEL SUURE RÜHMA OMADEGA KOOS.</p>	<p>vesi.taimed.liivtee</p> <p>TERRASS</p> <p>JÕUD ISE OMAETTE FANTAASIA SUUNATUD MITMEKESI</p> <p>LAIAPRAGUDE VAHELE SAI PABERNUKUD PÜSTI PANNA JA MOEDEMONSTRATSIOONI TEHA, GARDEROOB OLI PABERSIRMI TAGA, KUHU NUKUD PRAGU MÕDDA KOMPLEKTE VAHETAMA LIUGLESID.</p>	<p>podium.tänav.puud</p> <p>LOOM</p> <p>JÕUD ISE OMAETTE FANTAASIA SUUNATUD MITMEKESI</p> <p>LOOMADE EEST HOOLITSEMINE OLI RÜHMAD VAHEL ÄRA JAOTATUD JA KÕIK OOTASID NÕUD KÄNNATA MATULT OMA JÄNKSI-KORDA.</p>	<p>kuusk.ehted.pered.tähistamine</p> <p>KOOSOLEK</p> <p>JÕUD ISE OMAETTE FANTAASIA SUUNATUD MITMEKESI</p> <p>RIIPARKOOKIDE OSEMEL VÕIS TÕUDA KA KOKKUPRESITUD SEEMNEPALLI JA SIIS OLI PÄEVAE HUVITAV LOENDADA, KELLE PALLI KÜLGE KOIGE ROHKEM TIHASEID MAHTUS.</p>	<p>postid.mägi.tee.hein</p> <p>TÜVED</p> <p>JÕUD ISE OMAETTE FANTAASIA SUUNATUD MITMEKESI</p> <p>METSÄEKSIMISE MÄNGU JAOKS SAI TÜVEDE VAHELE HIIGELÄMBLIKU VÕRKO PUNUDA.</p>	<p>muru.pöösastik.purre.tee</p> <p>VÄLJAK</p> <p>JÕUD ISE OMAETTE FANTAASIA SUUNATUD MITMEKESI</p> <p>KUI KOLMANDAT PARASJAGU POLNUD, SAI PURDE ÜHE TUGIPOSTI KÜLGE KUMMIKESU KUMMI KINNITADA.</p>
<p>ruum.paus</p> <p>VARI</p> <p>JÕUD ISE OMAETTE FANTAASIA SUUNATUD MITMEKESI</p> <p>VÄRVIKATUUS KUMMISES. KUI LAPSED VIHMAVARJU JOOKSID, OLI SEAL HEA KUIVALT ISTUDA, RATASTRINGI TEED VALADA JA PIISKADE TRUMMELDAMIST KUULATA.</p>	<p>taimekastid.vesi.tõõristad</p> <p>TÖÖ</p> <p>JÕUD ISE OMAETTE FANTAASIA SUUNATUD MITMEKESI</p> <p>ÜKSKORD TOODI TAIMEDELE UUT MULDA JA KUI LAPSED SEDA KUNNUTITEGA KÄSTIDESSE TÕSTSI, KUKKUS MULLAST VÄLJA MITU SUURT, HELEDAT, KÕVA PEAGA TÕUKU, HILJEM ÜTLES JINDREKU ISA, ET NEIST KASVAVAD NINASARVIKPORNİKAD.</p>	<p>onn.sein.värv.liug.postimets</p> <p>TURNIKAS</p> <p>JÕUD ISE OMAETTE FANTAASIA SUUNATUD MITMEKESI</p> <p>SUURE RÜHMA POISID EESOTSISAS KÄDRIGA HERPÄSSE KÕRGETEL ONNI AKENDEST ALLA.</p>	<p>terrass.rahn.väljak.kuur.asfalt</p> <p>VERANDA</p> <p>JÕUD ISE OMAETTE FANTAASIA SUUNATUD MITMEKESI</p> <p>VERANDAL OLI KA ESIMISE TALVEPÄIKSEGA JUBA TUBLISTI SOOJEM KUI OÜES. SIIS KÄIDIGI KELGUTAMISE VAHEPEAL SIIN END SOOJENDAMAS JA VAARIKATEED JOOMAS.</p>	<p>väljak.asfalt</p> <p>SEIN</p> <p>JÕUD ISE OMAETTE FANTAASIA SUUNATUD MITMEKESI</p> <p>JOOSEP PANI TÕUKERATTA SEEMA NAJALE SEISMA NING LIPSA PÖÖSASTE VAHELT LÄBI.</p>	<p>turnikas.tunnel.trepp.tee.kraav.postimets</p> <p>MÄGI</p> <p>JÕUD ISE OMAETTE FANTAASIA SUUNATUD MITMEKESI</p> <p>AIA TAGUMISE OSA POOLE JÄÄVAL MÄEKÜLJAL OLID ASTMED JA NUKID, MILLEST KINNI HOIDES SAI RINGIS ÜMBER MÄEKÜLJE TURNIDA.</p>

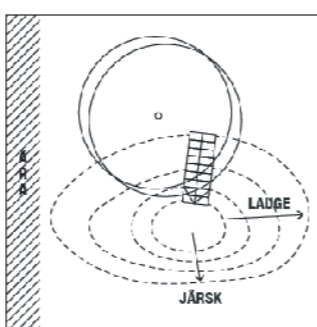


M. T. MÄNGUPAIK



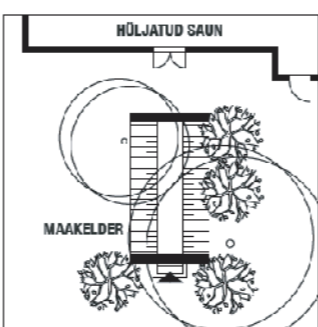
Päinurme vana karulisteerika tee ääres kaardus üks suur õnne tüvega remmelgas, mis meenutas vaepargi liumäge. Liugu tamas lasta ei saanud, see eest puul matsu mängides oli õnnesuse hea peitu minna. Remmelga võrre võrre saad sa karite sirge tüvega puud mõõda tuleõrjuja kombel alla laskuda. Remmelga ja laskumispuude vastas oli tihedat toomingu-pöösastik, mille okstes ronimine meenutas tänapäeva kiviõrkudes turmimist. Mõne oi-tee kust leitud rauakalaka moocustus remmelga ümber pidevas muutumises olev põnev koht, mis kord oli mänguväljak, siis sõjamaingude staad.

K. B. MÄNGUPAIK

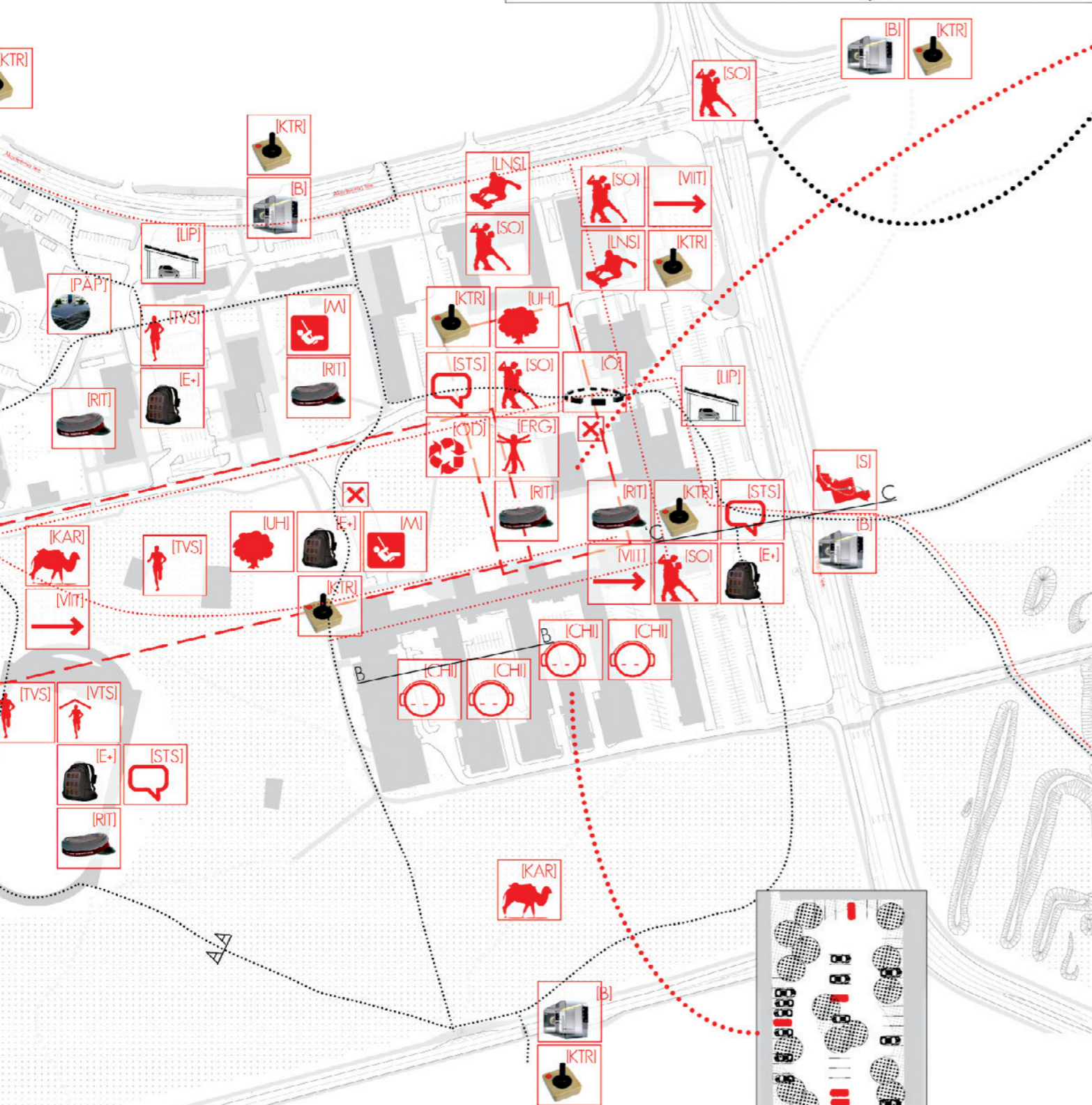
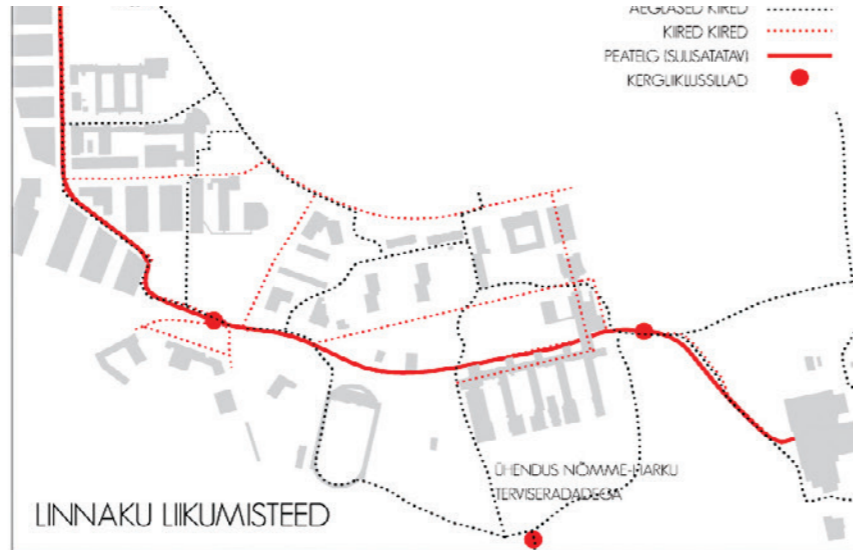
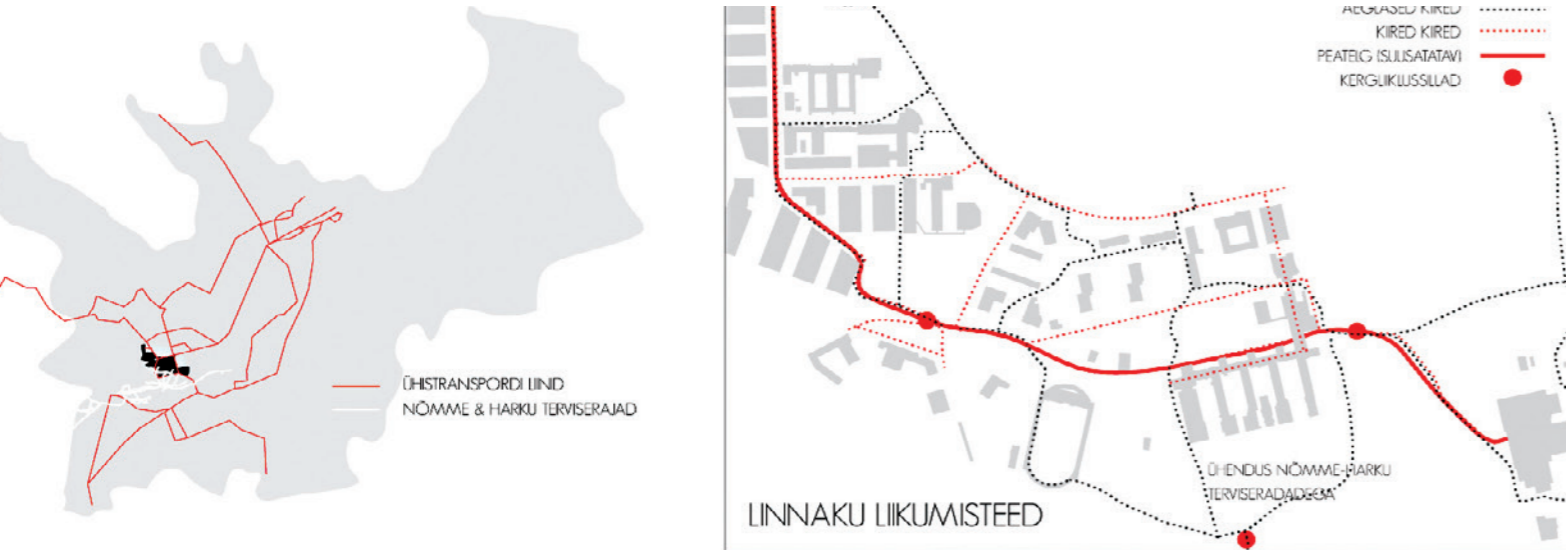


Ropka tänaval oli viiekatagune mägi, mille kõrval kasvas ainsana kunagisest viljaaiast jäänud õunapuu. Esikülast kelgutasid alle väiksamad, teiselt poolt suurel. Õunapuu otsa sai ronida ja seal õunu süüa ning vahel tuli koos mõne kasega oodata, millal Sarik puu all ära läheb. Mäe taga oli ära, mida emad akendest ei näinud: luureka ajal staap, kociumängu ajal kociu, kivisõjas moonaadu, rukumängus rukauide maakodu; veel sai seal hoida palli, jalgratast ja kolkuksi, kui oli vaja korraldada maja ette minna.

H. R. MÄNGUPAIK



Ühe Feeetu skvotitud suvila hiigelsuure aia keskel, majadest pisut eemal, kaevu ja vana sauna vahel asuv maakelder oli vahtra, kase ja sarapuude vahel poidus. Keldri murukatust: nägi puude vahelt paigast suuras ja paik sobis leaks luurekale ja tulistamismängudele hästi salajultude pidamiseks – kui keegi suur tuli, oli juba kaugel näha. Pime ja niske kelder oli õudne ja sobis vangikõngiks.



ÜLAL: ASENDIPLAAN (M 1:2500)
PAREMAL: "PEHMENDATUD" AUTOPARKLA (M 1:1000)

TTÜ CAMPUSE KUVANDILOOLINE KONKURSS

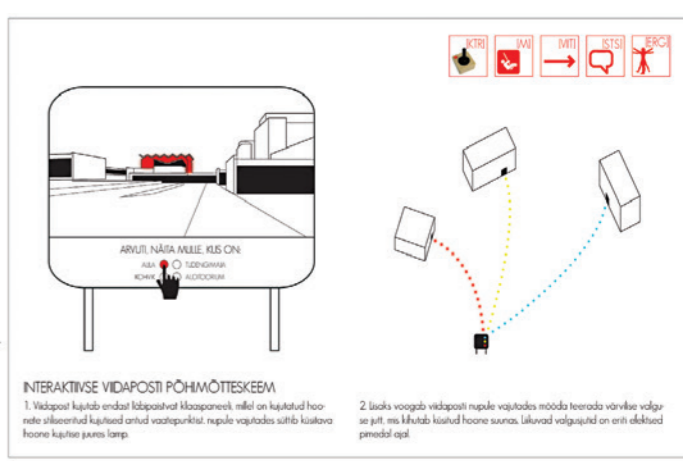
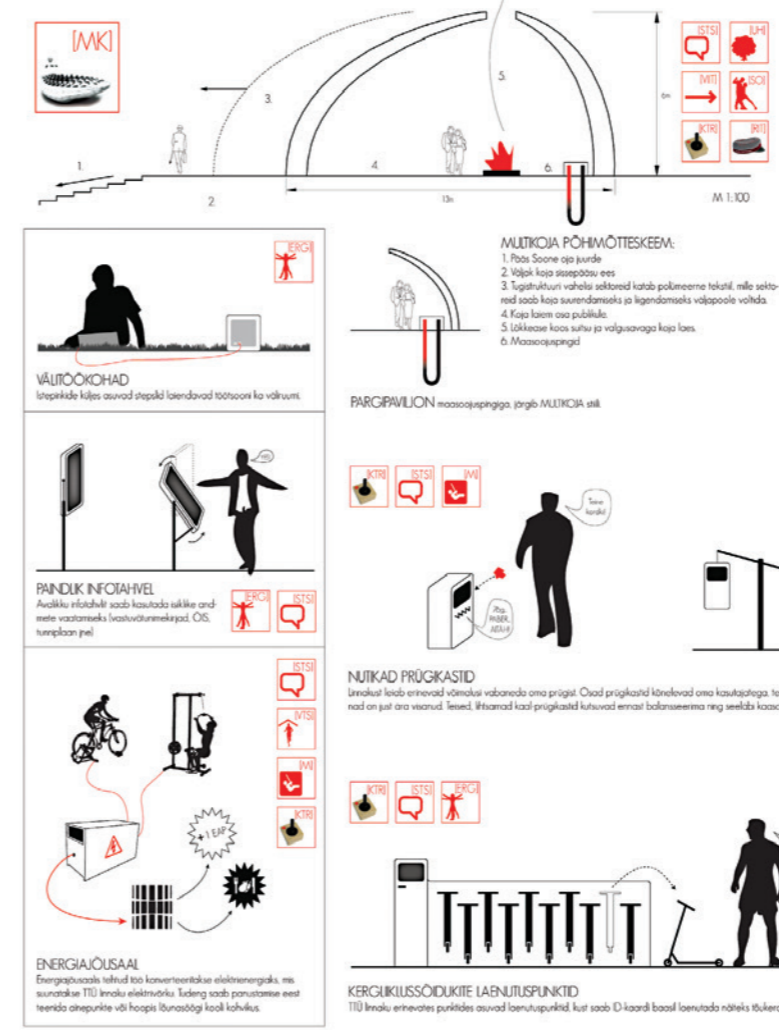
Märgusõna: Ülekanne
Asukoht: Tallinn
Kestvus: 2010
Tulemus: II preemia
Kaasautorid: Martin Allik, Henn Runnel

MITMEPROGRAMMILISUS + JAGATUD RUUM +
 ENERGIA + HEA MAITSE

Konkursitöö eesmärgiks oli siduda mitmeprogrammilisus, jagatud ruumi põhimõtted, energia ja hea maitse identiteeti võimendavaks

kokteiliks. Kavandati tegevuskoldeid ja sõlmpunkte. Linnakut selgroona liitvate telgede toel seoti üksused sildadega kokku. Tugevdati TTÜ kui innovatiivsuse kandja kuvandit kohandades keerulisid süsteeme hoomatavaks ja kasutatavaks igapäevaelus. Tugeva visuaalse identiteedi püsivale tekkimisele on aluseks tehnilise rikkuse ja hea maitse põimumine.

PÕHIMÕTTESKEEMID



HALJASTUS

UUED LIIGID HALJASTUSES:
 - Valitud liigid moodustavad maastiku loodusliku ja põlvkondliku rütmid.
 - Uued liigid legendavad ja pehmenavad linnaku rõhmu, eeskätt linnakultuuri väljast, imiteerivad parki ja looduslikku.
 - Valitud liigid sobivad linnadele looduslikele (ja udusa paju aja ootades) - liigid teevad oma kenade sügavvõlvidega uue koostööd algust.
 - Sügavvõlvide arv on suurem, mille haljastustele meeldiva kasvatusnõu ring moodab TTÜ linnaku maastiku.
LIIGINIMED:
 a) ginnata vaher (Acer ginnata)
 b) rikk-tuupliikakas (Amelanchier spicata)
 c) harilik otepaju (Fragaria chymoides L.)
 d) kuldõõter (Ribes aureum)
 e) udusa paju (Salix udensis) - Soome aja ootades
 f) sõõnõõter (Lonicera caerulea var. edulis Karina)



VÕSTLUSTOO ÜLEKANNE | LEHT 4/4

Märgusõna: Tartu Kümme
Asukoht: Tartu
Kestvus: 2012
Kaasautorid: Henn Runnel, Tõnis Arjus
Tulemus: I preemia

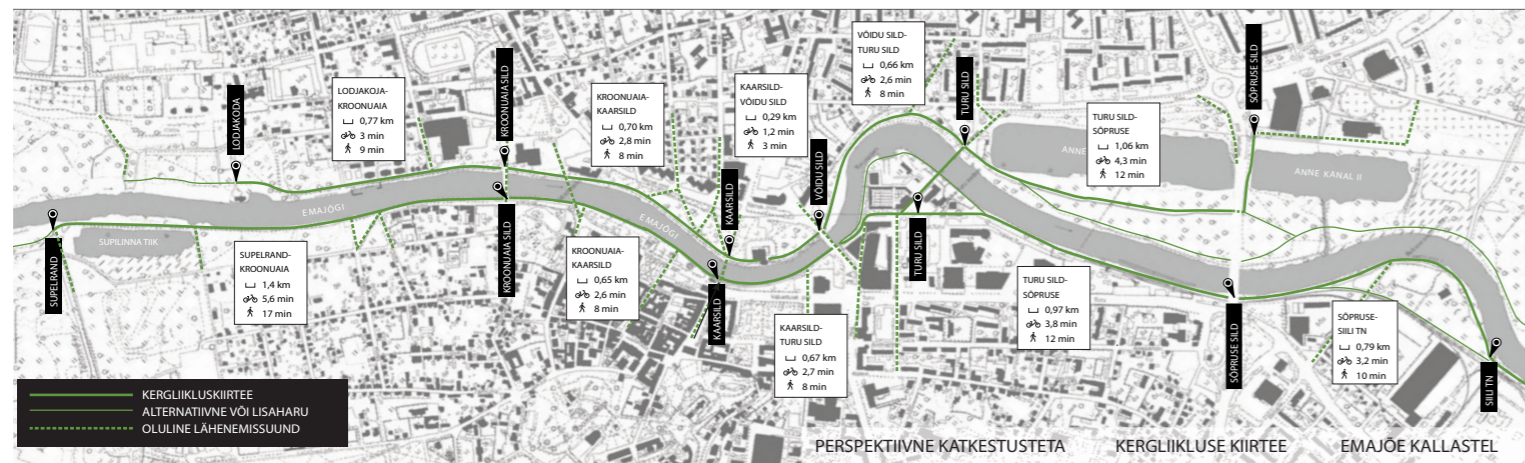
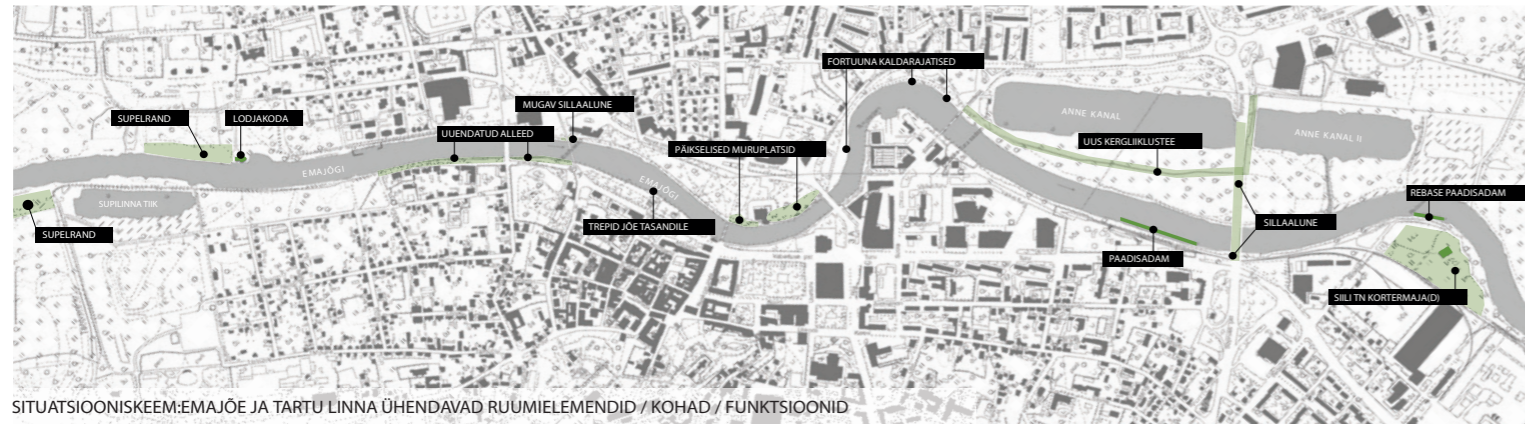
EMAJÕE IDEEVÕISTLUS

„Kui keegi ühel päeval tuleks mõttele Emajõgi ära betoneerida, siis ei pandaks seda ilmselt hulk aega tähele“ – Merle Jääger.

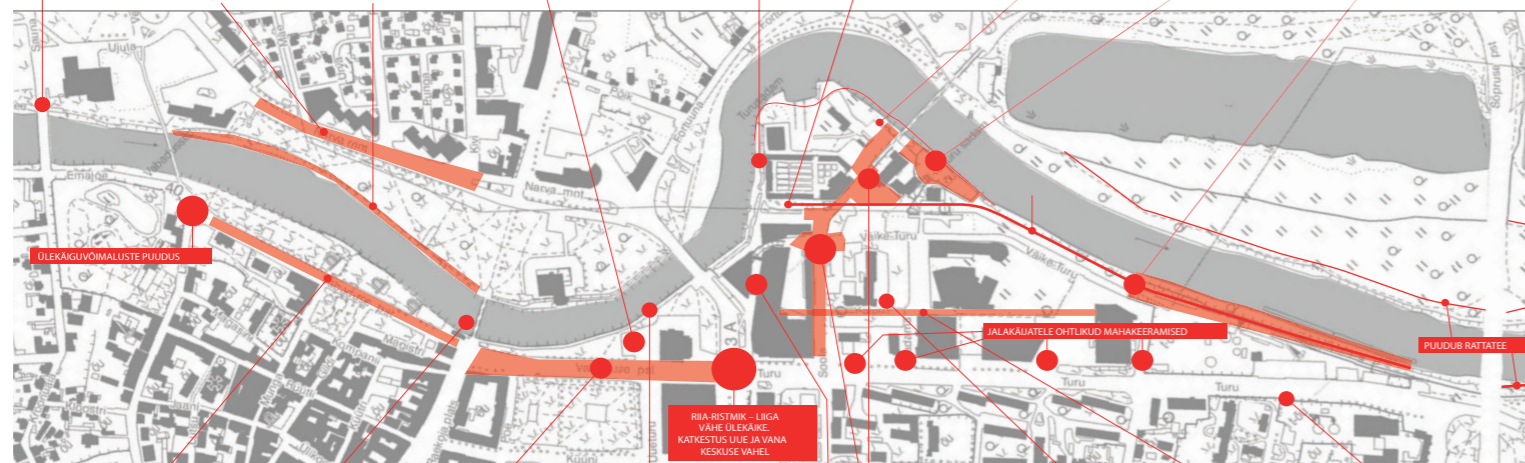
Jõgi on oma sisult, gabariitidelt, dünaamikalt ja käitumiselt kiirtee. Kiirused on piiratud, kuid ülemine piir on tegelikult hoomamatu. Kergliiklustee-promenaad jõe perimeetris on vedelast olekust tahkesse vormunud veete, mille valgala ning sellel tegutsemise tihedus

sõltub ainult ja ainult kergliiklusala kvaliteedist, võimaluste paljususest ning õigetest, eesmärgi täitvatest lülitustest linnast kallastele.

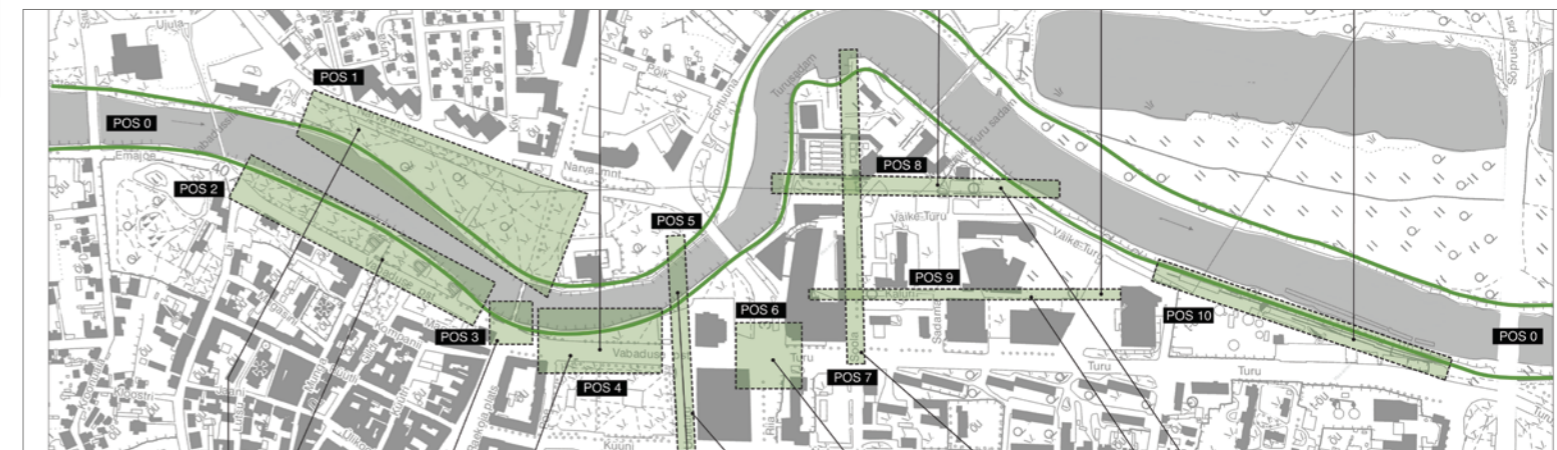
Jõeääre kasutatavuse soodustamiseks näeb ette etappiviisilisi toiminguid, mis teljel „KOHE, kuni 2020“ alustab lihtsamatest testsündmustest ja lõpetab reaalsete täna põlistunud takistuste kõrvaldamisega linnaruumi rekonstrueerivate projektide abil.



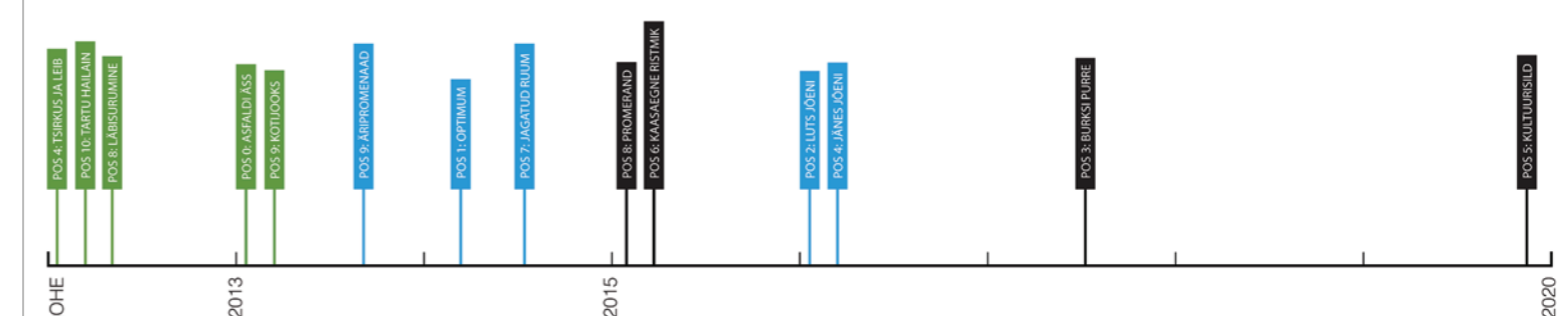
KERGLIIKLUSE KIIRTEE TOIMIMIST TAKISTAVAD RUUMILÕIGUD



COHE 2013 2015 2020



OPTIMUM POS 1 KATEGORIA: ümberelitus PROGRAMM: teede diisid / linn äärmiselt parkimine / ühisalustatud liikumine / linn vaigustamine / jalgrajad OSAPOOLED: LV / Tartu Ülikool	BURKSI PURRE POS 3 KATEGORIA: ümberelitus PROGRAMM: sujuva liikumise tagamine OSAPOOLED: LV / Heisterburger	KULTUURISILD POS 5 KATEGORIA: ümberelitus PROGRAMM: läbipääsu rajamine / kergliikluse sõbralikkus / uus silte OSAPOOLED: LV / hurg / Vanemuine / Tartu Kaubamaja	KAASÄGNE RISTMIK POS 6 KATEGORIA: ümberelitus PROGRAMM: sõidurajade optimeerimine / bussirajad / jalgrattarajad / ühisalustatud liikumine / ühisalustatud sõidurajad OSAPOOLED: LV / sadam / hurg / AHHA keskus	PROMERAND POS 8 KATEGORIA: ümberelitus PROGRAMM: läbipääsu rajamine / kergliikluse sõbralikkus / teede vaigustamine OSAPOOLED: LV / sadam / hurg / AHHA keskus
LUTS JÕENI POS 2 KATEGORIA: ümberelitus PROGRAMM: kergliikluse eesõigus / rahustatud liiklus / puude kasutamise võimalused / ühisalustatud liikumine OSAPOOLED: LV / Lutsu naaberkoostöö / Tartu Ülikool	JÄNES JÕENI POS 4 KATEGORIA: ümberelitus PROGRAMM: kergliikluse eesõigus / linna ühendamine jões / ühisalustatud liikumine / rahustatud liiklus OSAPOOLED: LV / hurg / Vanemuine / Tartu Kaubamaja	KULTUURITÄNAV POS 5 KATEGORIA: ümberelitus PROGRAMM: vanemuse tänavas sujuv liikumine (jõe, Annelinna ja Maarjamõisa) / uus silte / teede vaigustamine / jalgrattarajad / ühisalustatud liikumine OSAPOOLED: LV / Tartu Ülikool	JAGATUD RUUM POS 7 KATEGORIA: ümberelitus PROGRAMM: kergliikluse sõbralikkus / "teede diisid" / teede vaigustamine / jalgrattarajad / ühisalustatud liikumine OSAPOOLED: LV / bussijaam / hurg / sadam	ÄRIPROMENAAD POS 9 KATEGORIA: ümberelitus PROGRAMM: ei ol promenaadi pikendamise / kergliikluse sõbralikkus / teede vaigustamine OSAPOOLED: LV / Zappellin / Tasku / Innotell Tartu / AHHA keskus / apriidkooli Kaitse

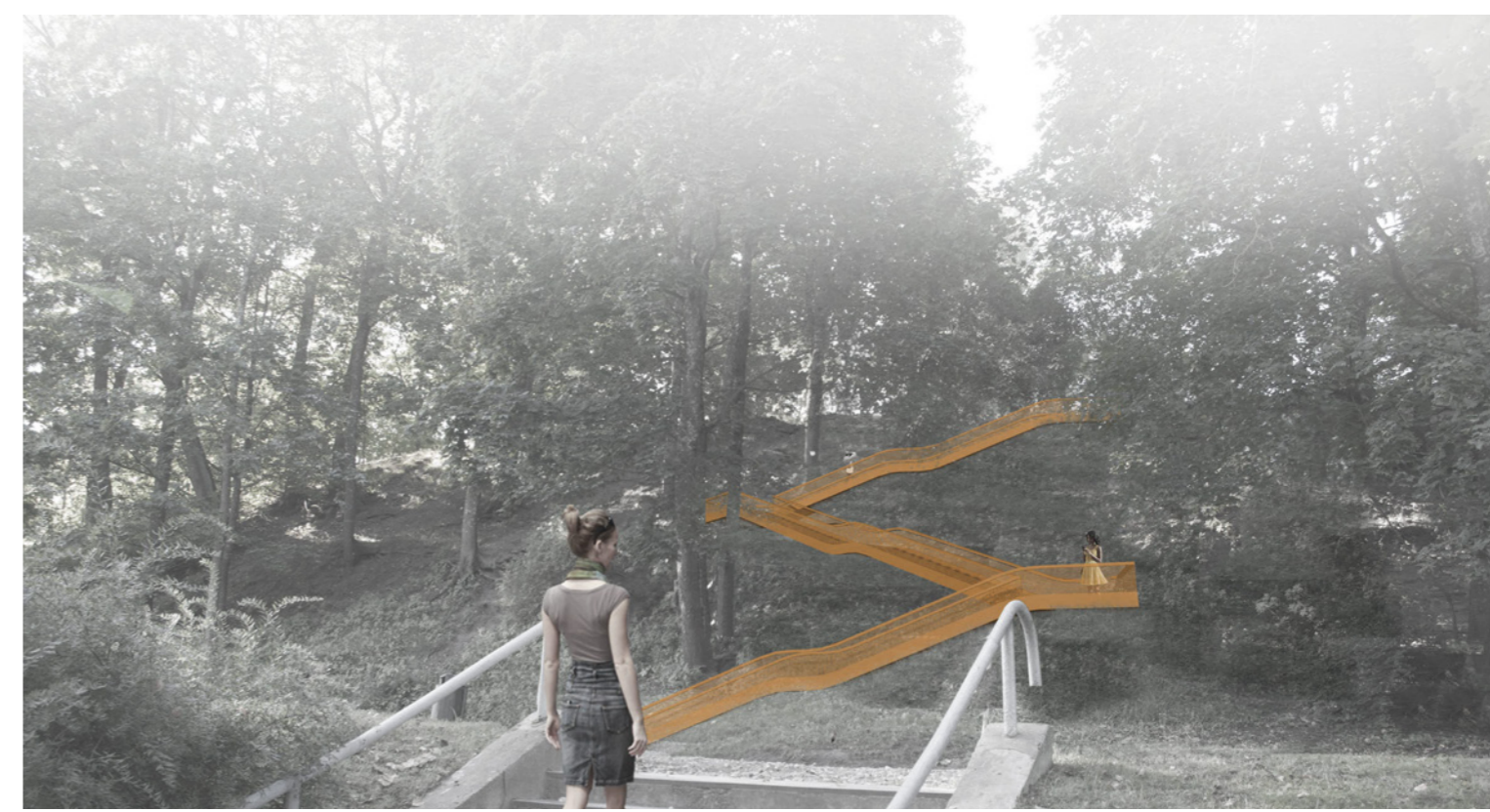
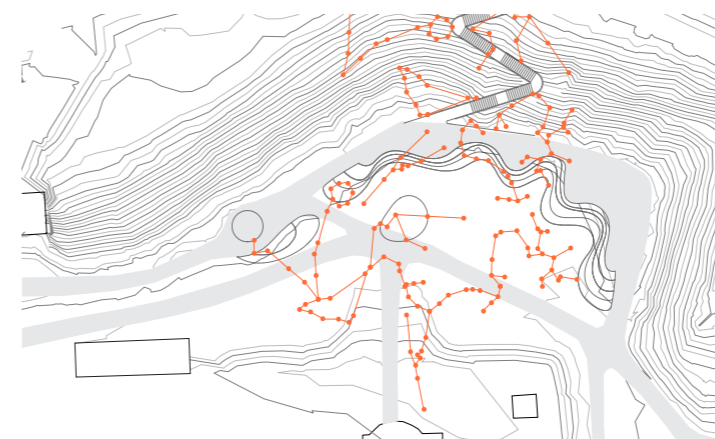
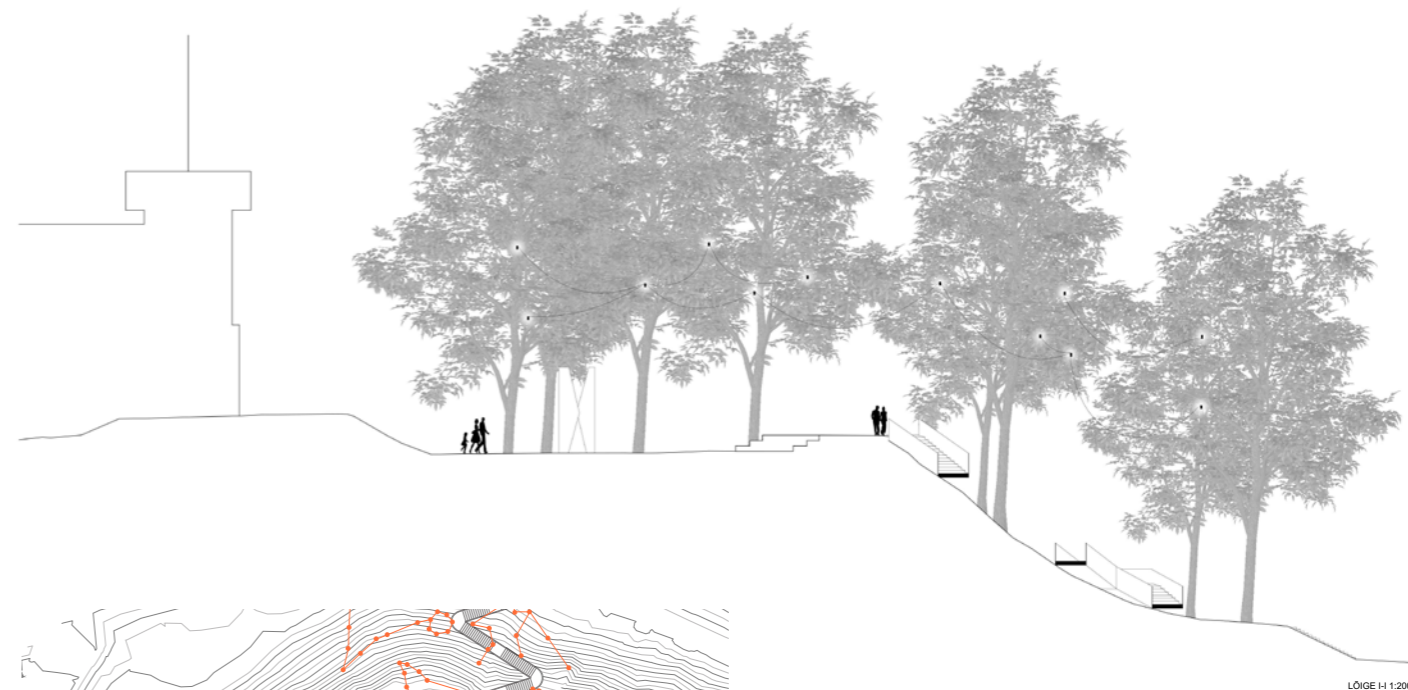


TÄHETORNI PLATSI JA PIROGOVI TREPPIDE ARHITEKTUURIVÕISTLUS

Märgusõna: Stella Uvarovis
Asukoht: Tartu
Kestvus: 2016
Kaasautorid: KUU OÜ
Tulemus: II preemia

Toomemägi peab olema väljapaistev linna keskosa - tõusma esile ning säilitama akadeemilise hõngu enese ümber, olles samas loomulik osa linnast ja astudes ka ülikooliga mitteseotud kodanikule lähemale. Aja jooksul on pargiruum muutunud Toome hoonetele lopsakaks looduslikuks taustaks, milles liikuja on publik ja vaatleja hoonetest lähtuvatele sündmustele. Väliruum ise ei ole (enam) algataja, vaid enamasti üsna kitsilt hoonete funktsioone peegeldav ning ollakse harjunud mõttega temast kui arhitektuuri toetavast keskkonnast, mis iseseisvalt ei funktsioneer.

Tähetorni väljak oleks esimene (lisaks kitsa siht-rühmaga mänguväljakutele) tugeva uue kontseptsiooniga avalik ruum Toomel, mis võimaldab kohta kasutada laia spektriga (programmid paraadist argipäevani) sündmuste tarbeks staarhoonetest sõltumata (teda samas uutmoodi publikuga toites). Käesoleva töö kontseptuaalne lähenemine on olemasoleva ruumi ja selle ajalooliste kihistuste väärtustamine ja sellele kasutusmugavuse lisamine. Parandame ligipääsetavust ja ühendust raekoja platsi suunaga ning loome väljakule istumispinnad. Lisatavad elemendid on pigem õrnad ja diskreet- sed väljakujunenud keskkonda tervikuks siduvad ja kvaliteeti tõstvad sekkumised, mis ei pretendeeri ruumi ümberkujundamisele.





DISAINIÖÖ- RABAV LINN

Projekt	installatsioon
Asukoht	Tallinn
Kestvus	2009
Kaasautorid	Merle Karro-Kalberg, Anna-Liisa Unt ja seltskond vabatahtlike

2009. aasta disainiöö raames tehti esimest esmakordselt seltskonnale maastikuarhitektidele ettepanek kujundada väliruum. Rotermanni kvartal täitus metsikut linnaelu tutvustava installatsiooniga.

LINNAMETS

Korraldaja	MTÜ Kino
Projekt	Sündmus
Asukoht	Tartu Raekoja plats
Kestvus	2009

Linnamets toimus koostöös Lille Maja inimestega. Samuti aitasid kaasa arhitektid Urmo Mets, Tiit Sild, Juhan Rohtla; maastikuarhitektid Merle Karro-Kalberg, Anna-Liisa Unt; fotograaf Lauri Kulpsoo, urbanist Kadri Vaher, kirjanik Mehis Heinsaar, kokk Juhan Heinsalu jpt. Linnamets oli ekspedit-



sioon, mis viis uurijad oma sihtmärgi juurde – linna – et vaadelda selle elanikke nagu uurijatele kohale – distantsilt, sekkumata. Baastekstiks oli Mehis Heinsaare „Animaalsed linnad“.



AJAKIRI ÕU

Väljaandja	EMAL/ MTÜ Kino
Peatoimetaja	Merle Karro-Kalberg
Kolleegium	Anna-Liisa Unt, Karin Bachmann, (2009 aastal lisaks Aljona Galazan, Martin Allik, Heiki Kalberg, Mirko Traks)

Aeg	alates 2009
Kujundus ja Küljendus	Tuumik Studio

2009. aastal otsustas grupp maastikuarhitekte hakata välja andma Eesti iesimest maastikuarhitektuuriajakirja, mis ilmub tänaseni.

KALMISTUREISID JA -NÄITUS

Korraldaja	MTÜ Kino
Kestvus	2010-2011
Toetaja	Eesti Kultuurkapital
Giid	Taavi Pae
Kaaskorraldajad	Anna-Liisa Unt, Merle Karro-Kalberg

2010. aasta sügisel ja 2011 aasta kevadel toimus kolm kalmisturetke, kus seltskond huvilisi giidi eestvedamisel eesti väikestel kalmistutel vaatlemas käis. Retkedest pandi kokku näitus, kuhu valiti huvitavamad fotokaadrid.



Tuumik Studio

Tuumik Studio

EESTI ARHITEKTIDE LIIDU 2016.A. KURAATORNÄITUS „KUHU KADUS EURO?“

Kuraatorid	Anna-Liisa Unt, Merle Karro-Kalberg, Karin Bachmann (MTÜ Kino)
Asukoht	Tallinn
Kestvus	2016

Oktoobris ilmalevalgust nägev näitus analüüsib ja näitab aastatel 2006-2015 Eestis Euroopa Liidu toetuste eest ehitatud objekte, mis moodustavad olulise ja äratuntava kihi Eesti linna- ja maamaastikes.



Eesti Arhitektide Liit kutseorganisatsioonina soovib näitusega selgitada omavalitsustele kvaliteetse elukeskkonna vajalikkust ja inspireerivat mõju.

Näitusel võetakse kokku ehitatud keskkonna ulatus ja näidatakse, kui palju, mida ja mis ulatuses EL toetused mõjutanud ja püstitanud on. Rõhutatatakse toetuste jagamisega kaasnevat vastutust kvaliteetse elukeskkonna loomisel.

Näitusel on 10 objekti, mida tutvustatakse audiovisuaalse materjali ja ilukirjandusliku teksti abil lähemalt, eraldi on välja toodud ehitatud kihistuse ulatuse statistikaplokk.



KARIN BACHMANNI CV

Nimi: Karin Bachmann
Sünniaeg: 21.07.1976, Tartu
Aadress: Kingu 7, Tartu
Telefon: +372 53 487 656
Perekond: vabaabiellus, poeg

Haridus: 2005-2007 Eesti Kunstiakadeemia, urbanistika MA
1994-1999 Eesti Põllumajandusülikool, maastikuarhitektuur BA
1983-1994 Tartu VIII Keskkool

Täiendkoolitus: 2008 talv – programmi Adobe Photoshop koolitus
2003 aprill - programmi MicroStation V8 koolitus
2000 Fotograafia (Tartu Kõrgem Kunstikool)

Erialane töö: 2009 – OÜ Kino maastikuarhitektid
01.05.2004 – AS K&H maastikuarhitekt;
01.03.2000-29.04.2004 - Tartu Linnavalitsus, linnaplaneerija alates 2008. aasta septembrist õppejõud Tallinna Tehnikaülikooli Tartu Kolledžis
1998-1999 - OÜ Hedge, töödejuhataja haljastuses
09.-11.2000 viibisin K.E. von Baer'i stipendiaadina Saksamaal Vilmi saarel.
Poole asjast töötasin maastikuarhitekt Stefan Pulkenat'i büroos Gielow's.

Õppetöö: Tallinna Tehnikaülikooli Tartu Kolledž – erakorraline õppejõud (maastikuarhitektuur)
Eesti Kunstiakadeemia – Linnamaastike magistrkursuse
Maastikuarhitektuurse kursuseprojekti vastutavassistent (2009 kevadsemester)

Keeled: eesti keel – emakeel
inglise keel – väga hea kõnes ja kirjas
vene keel – peaaegu rahuldav kõnes

Artiklid: **Postimees:**
„Linnaehituslikud rehad ehk emal oli õigus“, „Sõbrad, ma mahun teile taskusse“, „Kingsepad ja liistud“, „Jõua-jõua, jõekene“, „Kas trumm saab jääda, kui lähevad pulgad?“, „Soojad toasussid ja roosa lambivari“, „Pargidraama“, „Maa- ja veealade üldised kasutustingimused“, „Uued vanad tulijad Riia tn veeres“, „Revolutsioon raeplatsil“, „Soojad toasussid ja roosa lambivari“

Sirp:
„Disainiööl püüti Tallinna kodustada“, „Maastikuarhitektuur. Inimesele“, „Maastikuarhitektuuri seis: kask sammu sissepoole,...sammu...“, „Maastikuarhitektuuri kongress Tallinnas“, „Hoia kodulinn puhas“, „Äärelinnastumine Tartu moodi“, „Arhitektuur kingipakis“, „Erandlikud tänavad kõigile“, „Mänguvõetud Tartu“, „Vaade Jaani kirikule, Tigutomist rääkimata“, „Pühapäev piisoniga“, „Teljetüdimus“, „Tiimis näeb monda...“, „Loomulikult ilus ERM“, „Liiga palju head“

Eesti Ekspress: „Sala-ala“
KesKus: “Pilk kolmandasse paika“
Epifanio: “Une nägu“ (kahasse Marje Eelmaga)
Müürileht: „Mälumeetritest sentimeeterhaaval“
Päevaleht: „Igavuse mõõt“, „Taskusse pistetud Tartu bussiliiklus“

Maja: „Tee ei seisa kunagi“, „Rahu, ainult rahu“
Õu: „Miki, Donald ja teised“ (kahasse MerleKarro-Kalbergiga), „Urbanistlik ikoon“ (kahasse Mirko Traksiga)
Acta Architecturae Naturalis: „Koha vaimne reostus:Raadi“
EAL kuraatorinäituse kataloog: essee „Keegi ei tea kedagi, kes teaks kedagi, kes elab Mäol“ – koostöös Merle Karro-Kalbergi ja Anna-Liisa Undiga

Eesti parkide almanahh 2007, 2013, 2016: „Park sumutega“, „Vabama avaliku pargi poole“, „Lapsemäng“.
Park on paradiis looduses ja kunstis: “Lennuväljast muuseumiks”
Kogumik „Karlova kunstis“: Jaan Malin, 2015, „Süleshoitud k(o)õdurajoon“.

Ühiskondlik tegevus

MTÜ Kino (www.kinoline.ee, <http://ou.edicy.co/>), juhatuse liige.
Välilurumiajakirja Õu toimetuskolleegiumi liige
Ajakirja Eramu&Korter toimetuskolleegiumi liige
Eesti kaasaegse maastikuarhitektuuri veebikaardi üks koostajatest (<http://maastikuarhitekt.edicypages.com/>)

Disaininöö 2008: installatsioonÕö_Õu (meeskonnatöö) Tallinna Raekoja platsis
Disaininöö 2009: installatsioon Raba(v)linn (meeskonnatöö)Rotermanni kvartalis

Linnadžungel - koostöös Tartu Lille Maja inimestega. Samuti aitasid kaasa arhitektid Urmo Mets, Tiit Sild, Juhan Rohtla; maastikuarhitekt Mirko Traks; fotograaf Lauri Kulpsoo, urbanist Kadri Vaher, kirjanik Mehis Heinsaar, kokk Juhan Heinsalu jpt. Linnadžungel oli ekspeditsioon, mis viis uurijad oma sihtmärgi juurde – linna – et vaadelda selle elanikke nagu uurijatele kohale – distantstilt, sekkumata. Baastekstiks oli Mehis Heinsaare „Animaalsed linnad“, kus kasutatud linnaloomade klassifikatsiooni vaadeldavate objektid kirjeldamisel aluseks võeti.

Retke laager püstitati keskele – Tartu Raekoja platsi. Siit algasid ja siin lõppesid teed, siin tehti süüa, puhati, vesteti jutte. Kogu sündmuse eesmärk oli vaadelda linna ehk veidi teistsuguse kooslusena kui harilikult, püüda jääda kõrvaltvaatajaks samal ajal sees olles, uurida „turvariske“, tutvuda linnaloomade ja nende elulaadidega.

Rahvusvaheline Tallinna Lillefestival 2010 - Taimeralli, 2012 - Ca'va, Claude?, 2013 - Kiida krantsi ehk kummardus äärelolijaile

Kalmistutuur (2010. aasta sügisel ja 2011. aasta kevadel toimus järjestikku kolm kalmisturetket, kus seltskondhauahuvilisi giid Taavi Pae eestvedamisel Eesti väikestel kalmistutel ringiuitas. Käidi Ida-Eestis, Mulgimaal ja Kagu-Eestis, kokku 32-l kalmistul. Ringreisidele järgnes vabaõhunäitus Tartus Vallikraavi tänaval).

XXVIII Väalkloeng (korraldamine koos Tõnis Arjusega)

Näitus „Jätkuv ja suutlik“ Tartu Vaksalihoones (kureerimine ja korraldus koos Henn Runneli, Mirko Traksi ja Tõnis Arjusega)

EAL näitus Eramu&Väike 2008-2012 (kuraator koos Merle Karro-Kalbergiga)

MIRKO TRAKSI CV

Nimi:	Mirko Traks
Sünniaeg:	10.15.1982, Tartu
Aadress:	Kingu 7, Tartu
Telefon:	+3725275612
Perekond:	vabaabielus, poeg
Haridus:	2011-2014 Eesti Kunstiakadeemia, maastikuarhitektuur, MSc 2005-2009 Eesti Maaülikool, maastikuarhitektuur, MSc 2001-2005 Eesti Maaülikool, maastikuarhitektuur, BA
Täiendkoolitus:	2011 juuni - Tartu Kunstikool, roheline disain 2005 august - 2006 veebruar Larenstein University of Professional Education, Holland, maastikudisain
Erialane töö:	2009 - OÜ Kino maastikuarhitektid - maastikuarhitekt 2006 - 2010 - AS K&H maastikuarhitekt - planeerija 2004 suvi - OÜ Karupoeg – haljastaja
Õppetöö:	2007 -2014 Eesti Maaülikool - arvutigraafika lepinguline õppejõud 2007 - 2011- Tallinna Tehnikaülikooli Tartu Kolledž – Microstation lepinguline õppejõud
Seltsiline kuuluvus :	2015 – Eesti Arhitektide Liidu liige, sh. maastikuarhitektuuri sektsiooni liige 2001 - 2012 - Eesti Maastikuarhitektuuri Üliõpilaste Seltsi lihtliige (2006-2007 juhatuse liige)
Keeled:	eesti keel – emakeel inglise keel – hea kõnes ja kirjas vene keel – peaaegu rahuldav kõne
Artiklid:	Ajakiri U “Viimane aste enne pjedestaali ehk võit on käega katsuda” Hiiu Leht “Väljakult väljakule” Järva Teataja “Linnasüda kujundab omalinnatunnet” Ajakiri ÕU “Urbanistlik ikoon” “Ühe kuvandi lugu”
Ühiskondlik tegevus	MTÜ Kino (www.kinoline.ee , http://ou.edicy.co/), juhatuse liige Välieluruumiajakirja Õu esimese numbriga toimetuskolleegiumi liige ning kujundaja/küljendaja Disaininöö 2009: installatsioon Raba(v)linn (meeskonnatöö)Rotermanni kvartalis

Linnadžungel - koostöös Tartu Lille Maja inimestega. Samuti aitasid kaasa arhitektid Urmo Mets, Tiit Sild, Juhan Rohtla; maastikuarhitekt Karin Bachmann, fotograaf Lauri Kulpsoo, urbanist Kadri Vaher, kirjanik Mehis Heinsaar, kokk Juhan Heinsalu jpt. Linnadžungel oli ekspeditsioon, mis viis uurijad oma sihtmärgi juurde – linna – et vaadelda selle elanikke nagu uurijatele kohale – distantsilt, sekkumata. Baastekstiks oli Mehis Heinsaare „Animaalsed linnad“, kus kasutatud linnaloomade klassifikatsiooni vaadeldavate objektid kirjeldamisel aluseks võeti.

Retke laager püstitati keskele – Tartu Raekoja platsi. Siit algasid ja siin lõppesid teed, siin tehti süüa, puhati, vesteti jutte. Kogu sündmuse eesmärk oli vaadelda linna ehk veidi teistsuguse kooslusena kui harilikult, püüda jääda kõrvaltvaatajaks samal ajal sees olles, uurida „turvariske“, tutvuda linnaloomade ja nende elulaadidega.

Rahvusvaheline Tallinna Lillefestival 2010 - Taimeralli, 2012 - Ca'va, Claude?, 2013 - Kiida krantsi ehk kummardus äärelolijaile.

Kalmistutuur (2010. aasta sügisel ja 2011. aasta kevadel toimus järjestikku kolm kalmisturetket, kus seltskondhauahuviilisi giid Taavi Pae eestvedamisel Eesti väikestel kalmistutel ringiuitas. Käidi Ida-Eestis, Mulgimaal ja Kagu-Eestis, kokku 32-l kalmistul. Ringreisidele järgnes vabaõhunäitus Tartus Vallikraavi tänaval).

Näitus „Jätkuv ja suutlik“ Tartu Vaksalihoones (kureerimine ja korraldus koos Karin Bachmanni, Henn Runneli ja Tõnis Arjusega)